

Veenweideprogramma 2021-2030

# Foarút mei de Fryske Feangreiden

Maart 2021



Veenweideprogramma 2021-2030

# Foarút mei de Fryske Feangreiden

Maart 2021

# Inhoud

<b>Voorwoord</b>	<b>5</b>
<b>1. Samenvatting</b>	<b>7</b>
Een hoge ambitie	7
Werken van onderop in gebieden	7
Via maatwerk streven naar gemiddeld –40 centimeter bij het ‘dikke veen’	7
Een stap voor stap-strategie	8
Geen geld, geen Zwitsers	8
Integraliteit en koppelkansen	8
We steunen de landbouw in de noodzakelijke aanpassingen	8
Aandacht voor funderingsproblematiek	8
<b>2. Aanleiding, context, status en opzet</b>	<b>10</b>
2.1 Aanleiding	10
2.2 Context	11
2.3 Relevant (inter)nationaal beleid	14
2.4 Status en opzet	14
<b>3. Integraal perspectief: visie en ambitie</b>	<b>15</b>
<b>4. Doelen</b>	<b>16</b>
4.1 Onze doelen voor het veenweidegebied:	16
4.2 Kansen op meerwaarde	17
<b>5. Strategie en aanpak</b>	<b>18</b>
5.1 Onze strategie	18
5.2 Onze aanpak	19
5.3 Zes programmalijnen	20
<b>6. Instrumenten</b>	<b>22</b>
6.1 Wat hebben we nodig?	22
6.2 Flankerend beleid agrarische sector	22
6.3 Vormen van ondersteuning m.b.t. funderingsproblematiek	23
6.4 Veenweidefondsen	23
6.5 CO2 certificaten	23
6.6 Subsidieregelingen ca.	23
<b>7. Programmalijnen</b>	<b>24</b>
7.1 Programmalijn 1: Waterbeheer en klimaatadaptatie	24
7.2 Programmalijn 2: Bodem en grondgebruik	27
7.3 Programmalijn 3: It Nije Buorkjen	30
7.4 Programmalijn 4: Leefomgeving, natuur en biodiversiteit	33
7.5 Programmalijn 5: Integrale gebiedsaanpak	35
7.5 Programmalijn 6: Onderzoek en monitoring	38
<b>8. Programmaorganisatie</b>	<b>40</b>
<b>9. Kosten en financiering</b>	<b>42</b>
9.1 Kosten	42
9.2 Financiering	42

# Voorwoord

Het Friese veenweidegebied is een prachtig, vitaal en dynamisch gebied. Bewoners en ondernemers zijn er al eeuwenlang vertrouwd met wonen en werken ‘op ‘t fean’. Dat de bodem er daalt, is voor hen geen nieuw fenomeen. De laatste decennia zijn de effecten van bodemdaling wel nijpender geworden.

Woningen, wegen en riolering verzakken. Natuurgebieden verdrogen doordat ze steeds hoger komen te liggen ten opzichte van omliggend agrarisch gebied. De kwaliteit van het landschap verandert en de biodiversiteit neemt af. Het waterbeheer wordt complexer en duurder. De polderkaden langs boezemvaarten en meren moeten vaker worden opgehoogd en de verschillen tussen boeren-sloten en hoogwatersloten langs woningen nemen toe. De grondwaterstanden zakken gestaag waardoor in de toekomst meer water vanuit de oostelijke zandgronden en de Noordelijke klei naar ‘it lege midden’ stroomt. Hierdoor neemt de verdroging van de zandgronden toe en trekt de verzilting vanuit de Waddenzee verder landinwaarts.

En veenoxidatie gaat gepaard met uitstoot van broeikas-gassen. In het landelijk klimaatakkoord zijn daarom afspraken gemaakt over het terugdringen van CO<sub>2</sub>-uitstoot uit de veengebieden. Ook moeten we het gebied inrichten op de effecten van klimaatverandering. Hoe zorgen we in de toekomst voor voldoende beschikbaarheid van water in droge perioden en hoe verwerken we zware buien?

De afgelopen jaren zijn in het Friese veenweidegebied de nodige proefprojecten in gang gezet. Veel partijen zijn aan de slag gegaan met maatregelen om de veenoxidatie en de bodemdaling te beperken. Vaak in combinatie met maatregelen om de kwaliteit van het gebied te versterken. De komende jaren gaan we door met deze integrale aanpak. We sluiten aan op acties, inzet en initiatieven van bewoners en gebruikers van het gebied.

De landbouw is een cruciale schakel in het realiseren van de opgaven. De boeren in het veenweidegebied beheren bijna tweederde van het landschap. Zonder een vitale landbouw met een goed en houdbaar verdienmodel reddend we het niet. Vandaar dat we de landbouw ondersteunen in het omgaan met de veranderende omstandigheden. Veel boeren zijn hier al mee bezig en doen kennis en ervaringen op. Innovaties, nieuwe technieken en financierings-constructies, zoals valuta voor veen, stellen bedrijven in staat om rendabel te blijven produceren. Tegenover eerlijke producten en diensten, moeten ook eerlijke prijzen staan.

Dit programma is een gezamenlijk product van de provincie Fryslân, Wetterskip Fryslân en de veenweidegemeenten. Het is tot stand gekomen in nauwe samenspraak met vertegenwoordigers van landbouw, natuur en recreatie; verenigd in het Bestjoerlik Oerlis Feangreide (BOF). En we hebben gebruikt gemaakt van de kennis van de mensen uit het gebied. Zij hebben al veel bereikt en daar zijn we ‘grutsk’ op. Samen met de mienskip willen we voortvarend verder werken aan een vitaal, waardevol en perspectiefvol veenweidegebied. ‘Foarút mei de Fryske Feangreiden!’

Douwe Hoogland, gedeputeerde provincie Fryslân,

Jan van Weperen, dagelijks bestuur Wetterskip Fryslân

Roel de Jong, wethouder De Fryske Marren, namens de veenweidegemeenten





# 1. Samenvatting

Met de Veenweidevisie 2015 hebben Wetterskip Fryslân, provincie Fryslân, betrokken gemeenten en diverse partijen een gezamenlijke aanpak ontwikkeld om veenoxidatie en bodemdaling in het Friese veenweidegebied te beperken. Daarmee zijn ze voortvarend aan de slag gegaan. Naast het peilbeleid zijn in kansrijke gebieden allerlei initiatieven en pilots ontwikkeld waarmee veel kennis en inzichten zijn opgedaan. Deze Veenweidevisie is toe aan een actualisatie, met name vanwege het landelijke Klimaatkoord waarin de veenweidegebieden een aandeel moeten leveren in het beperken van de CO<sub>2</sub>-uitstoot.

Dit Veenweideprogramma 2021-2030 bouwt voort op de Veenweidevisie 2015 en legt nieuwe accenten. Belangrijke daarvan zijn:

## Een hoge ambitie

Onze ambitie voor de lange termijn (2050) is een blijvend evenwicht, waarin veenaafbraak, bodemdaling en CO<sub>2</sub>-uitstoot nagenoeg zijn gestopt. De kwaliteiten van landschap en natuur zijn verbeterd. Funderingen worden niet verder aangetast. Ook de leefbaarheid en vitaliteit staan op een hoog peil; de landbouw heeft zich aangepast aan de veranderde omstandigheden en recreatie en toerisme hebben zich verder ontwikkeld.

Om tot deze ambitie te komen richten we ons voor 2030 op de volgende veenweidedoelen:

- De negatieve effecten van bodemdaling zijn verminderd (gemiddeld 0,2 cm minder bodemdaling per jaar; daarnaast beperken en compenseren van negatieve effecten);
- De uitstoot van broeikasgassen is met 0,4 megaton CO<sub>2</sub> equivalenten per jaar afgenomen;
- De landbouw heeft een duurzaam toekomstperspectief;
- Het watersysteem is waterrobuust en klimaatbestendig ingericht.

We koppelen maatregelen en acties voor deze veenweidedoelen zoveel mogelijk ook aan andere doelen, zoals biodiversiteit, duurzame energie, vermindering stikstofdepositie, waterkwaliteit. Op die manier is meerwaarde te bereiken en worden zaken in een gebied in een keer aangepakt.

## Werken van onderop in gebieden

De structurele veranderingen die nodig zijn vragen om een integrale benadering en brede samenwerking tussen partijen in en buiten het gebied. We willen daarom doorgaan met de gebiedsbenadering die we al volgden, waar we in gebieden van onderop samen invullen wat in dat gebied kan, wenselijk is en welke ondersteuning daarbij nodig is. Dat doen we samen met boeren, ondernemers,

overheden, natuurorganisaties, maar ook met de 'gewone' inwoners en huiseigenaren in het gebied. Zij zullen gelijk vertegenwoordigd zijn in de te vormen gebiedsplatforms of -commissies.

## Via maatwerk streven naar gemiddeld -40 centimeter bij het 'dikke veen'

De ambitie die we hebben (en ook deels voorkomt uit landelijke verplichtingen en afspraken) is alleen mogelijk als het grondwaterpeil in het Veenweidegebied gemiddeld omhoog gaat. De effectiviteit van het verhogen van het grondwaterpeil hangt samen met het bodemtype. Daarom benoemen we in dit programma een streefpeil voor de grondwaterstand van gemiddeld 40 cm onder het maaiveld voor het 'dikke veen'. Met de term 'dikke veen' doelen wij op de gebieden met een veenpakket van meer dan 80 centimeter dik. De dikke veengebieden hebben geen kleidek of een kleidek van maximaal 40 centimeter.

De grondwaterstand van 40 centimeter onder het maaiveld is een gemiddeld streefpeil, omdat concrete omstandigheden per gebied bepalen wat verstandig en haalbaar is. Door gebiedsprocessen willen we via maatwerk komen tot de beste peilen voor (delen van) elk gebied. Daarbij richten we ons in eerste instantie op het dikke veen, omdat daar de meeste winst te halen is ten aanzien van onze doelen. Als zich unieke kansen voordoen in andere gebieden en we daar voldoende middelen voor hebben, pakken we die natuurlijk ook.

Er wordt een verdeling over de provincies voorbereid van de opgave van 1 megaton CO<sub>2</sub> reductie voor de veenweidegebieden. Op grond van deze verdeling wordt duidelijk welk deel van de landelijke opgave in het Friese veenweidegebied moet worden gerealiseerd. Daarnaast wordt komend jaar de monitoringssystematiek uitgewerkt waardoor duidelijk wordt via welke methodiek de reductie berekend moet worden. Op basis van de verdeling en de monitoringssystematiek wordt bij het eerste ijkmoment in 2022 een besluit genomen of er ook maatregelen nodig zijn in de gebieden met een dun veenpakket met maximaal 80 centimeter veen (inclusief moerige gronden) en met een dik kleidek (van meer dan 40 centimeter). Dan wordt dus bepaald of er voor deze bodemtypen ook een opgave komt voor de CO<sub>2</sub> reductie. Op het ijkmoment in 2026 bepalen we welke maatregelen voor deze gebieden nodig zijn op basis van de dan geldende inzichten en kennis. In eerste instantie richt de aanpak van het veenweideprogramma zich dus op de veengebieden met een veenpakket dikker dan 80 centimeter.

## Een stap voor stap-strategie

Onze hoge ambitie brengt grote veranderingen en hoge kosten met zich mee. Dat kan niet allemaal tegelijk en nog niet al het benodigde geld is verzekerd. Ook vallen er nog zaken te leren waarmee we ons voordeel kunnen doen. Daarom gaan we stap voor stap te werk. We bouwen regelmatig 'ijkmomenten' in: momenten waarop we kijken hoe zaken ervoor staan en wat geleerd is. Op basis daarvan bepalen we wat een logische koers voor de daaropvolgende jaren is. Die ijkmomenten hebben we voor de komende jaren al ingepland, in 2022 en 2026. Maar als zich tussentijds grote kansen of bedreigingen voordoen bekijken we ook dan natuurlijk wat dat betekent en hoe we daarop kunnen of moeten inspelen.

## Geen geld, geen Zwitsers

Een belangrijke overweging bij de herijkmomenten zal zijn waar wel en niet geld voor is. We gaan pas aan de slag in een gebied als er voldoende middelen zijn om dat zinvol te doen. Daarom maken we hier ook onderscheid tussen ontwikkelgebieden en kansrijke gebieden. Ontwikkelgebieden zijn die gebieden waar op inhoudelijke gronden en vanuit maatschappelijke energie veel kansen liggen en waar ook voldoende middelen zijn om aan de slag te gaan (concreet 2 op dit moment: Aldeboarn/de Deelen en Hege Warren). Kansrijke gebieden zijn die gebieden waar ook kansen en energie aanwezig zijn, maar er nog niet voldoende geld is om echt ingrijpend aan de slag te kunnen (er vinden al wel pilots en onderzoeken plaats). Daarvan benoemen we er 4: Idzegea, Brekkenpolder, Grootte Veenpolder en Grouster Leechlân. Het streven is de komende jaren alle kansrijke gebieden om te kunnen dopen tot ontwikkelgebieden.

Het principe dat we pas aan de slag gaan als er geld is kan ook mede prioriteiten bepalen. Vanzelfsprekend binnen de doelstellingen die we hebben kan een gebied of maatregel soms voorrang krijgen boven een ander, niet zozeer omdat het veel beter is, maar omdat voor dat gebied of die maatregel op dat moment middelen zijn te verkrijgen.

## Integraliteit en koppelkansen

In de gebieden maar ook in het veenweidegebied als geheel is het cruciaal om integraal te werk te gaan om koppelkansen te kunnen pakken. Het is veel effectiever om bij acties de effecten op zaken als landbouw, klimaat, natuur en landschap gezamenlijk te bekijken. Dan versterken acties elkaar in plaats van dat ze elkaar tegenwerken. Ook zijn dan combinaties mogelijk (financieel en inhoudelijk). De grootste winst is hierbij te boeken concreet in de gebieden. Als we in die gebieden aan de slag gaan zoeken we ook het contact met zij die betrokken zijn bij zaken als de Regionale Energiestrategie, Stikstofaanpak, regionale landbouwdeals enzovoorts.

## We steunen de landbouw in de noodzakelijke aanpassingen

De landbouw is onmisbaar in het veenweidegebied. Het is een belangrijke economische en landschappelijke drager. De noodzakelijke verhoging van grondwaterpeilen zal gevolgen hebben voor die landbouw. Daar gaan we op twee manieren mee om:

1. door gezamenlijk, onderop en via maatwerk tot aanpassingen te komen (zie vorige pagina)
2. door de landbouw te steunen om een rendabele bedrijfsvoering te behouden, ook na de aanpassingen die noodzakelijk zijn. Dat doen we door een goed flankerend beleid en we zullen ook een beroep doen op rijksmiddelen en Europese middelen.

## Aandacht voor funderingsproblematiek

In het gebied is er een toenemende zorg over de schade aan funderingen. Kennis, informatie en advisering over funderingen wordt bevorderd. Uiterlijk in 2022 wordt een besluit genomen over eventuele aanvullende vormen van ondersteuning en over de toekomstige inrichting van onderwatercircuits. Om huiseigenaren beter te betrekken wordt een funderingstafel in het leven geroepen

We willen onze ambities de komende jaren verwezenlijken via zes programmalijnen:

### 1. Waterbeheer en klimaatadaptatie

De eerste jaren richten we het peilbeheer op het via maatwerk naar gebied en gedurende het jaar streven naar een grondwaterstand van gemiddeld 40 cm onder het maaiveld in de gebieden met een veenpakket dikker dan 80 cm en een kleidek dunner dan 40 cm. We gaan in gebiedsprocessen in gesprek over wat mogelijk is en welke compensatie en andere oplossingen daarbij horen. Voor flexibiliteit gedurende het jaar hanteren we het principe 'Hoger als het kan, lager als het moet' (HAKLAM). De daarbij behorende en in gebiedsprocessen overeengekomen bandbreedte in het peilbeheer wordt vastgelegd in een peilbesluit. We voeren voor dit flexibele peilbeheer met boeren in pilots meerdere acties uit. Voor de overige veengebieden (kleigronden met veen in ondergrond; gebieden met een veenpakket dunner dan 80 cm) wordt in 2022 een besluit genomen of deze gebieden een bijdrage moeten leveren aan de taakstelling van CO2 reductie. Als in deze gebieden eerder kansrijke initiatieven tot ontwikkeling komen, gericht op het beperken van bodemdaling en CO2 uitstoot, dan zullen wij deze ondersteunen. Daarnaast moet het veenweidegebied de gevolgen van klimaatverandering op kunnen vangen. Dit vraagt om extra berging van water bij overschotten (met name in de winter) en extra voorraad zoet water bij tekorten (vooral zomers). Het verlies aan waterberging door peilverhoging vangen we op. Dit kan door verbreding van sloten, het graven van nieuwe sloten of aanleg van waterbergingsgebieden. We

brengen in beeld wat de bijdrage van peilverhogingen in het veenweidegebied is aan het beperken van verzilting en verdroging in aangrenzende gebieden;

### 2. Bodem en grondgebruik

De bodem en het beheer van de bodem vormen voor het veenweidegebied in Nederland een belangrijke sleutel voor het toekomstperspectief van de melkveehouderij en een kans voor reductie van broeikasgassen. We onderzoeken en stimuleren bodemmaatregelen waarmee de veenoxidatie kan worden verminderd en maatregelen voor verbetering van de bodemvruchtbaarheid en de bodemstructuur. Bij hogere grondwaterstanden wordt de draagkracht van de bodem steeds belangrijker. We bevorderen en stimuleren daarom ook initiatieven gericht op verbetering van de draagkracht van de bodem en het voorkomen van bodemverdichting. Tenslotte blijven we aandacht vragen voor verduurzaming van de maïsteelt; mais zonder kerende grondbewerking, vermindering van het gebruik van onkruidbestrijdingsmiddelen en het verbeteren van de broedresultaten van weidevogels op maispercelen;

### 3. It Nije Buorkjen

We zetten in op een landbouw die past bij de natuurlijke omstandigheden in het gebied en tegelijk een duurzaam toekomstperspectief houdt. Acties zijn gericht op het stimuleren en faciliteren van alternatieve en aanvullende verdienmodellen, zoals Valuta voor Veen, en van kringlooplandbouw. Verder ontwikkelen we een systematiek voor de afwaardering van grond, om op één moment de waardedaling van de grond te compenseren vanwege beperkingen in gebruiksmogelijkheden. Bij bedrijven waar door beperkingen in het gebruik onevenredig nadeel in de bedrijfsvoering optreedt, gaan we op zoek naar maatwerkoplossingen om dit nadeel te compenseren. We onderzoeken, binnen het Nationaal Kennisprogramma Bodemdaling, de effecten van drainage- en infiltratietechnieken op hydrologie en CO2-uitstoot. We stimuleren duurzaam bodemgebruik, o.a. om CO2-uitstoot te verminderen en meer koolstof vast te houden;

### 4. Leefomgeving, natuur en biodiversiteit

We bekijken met partijen de mogelijkheden om in en rondom verdrogingsgevoelige natuurgebieden overgangszones in te stellen om verschillen in grondwaterstanden tussen natuurgebied en agrarisch gebied stapsgewijs te overbruggen. De oppervlaktewaterpeilen in het Natuurnetwerk Nederland worden zo hoog mogelijk om veenoxidatie en maaiveldaling hierbinnen te vertragen en CO2-uitstoot te verminderen. We zoeken naar koppelkansen met natuurprogramma's, zoals maatregelen in de 3-km zone rond stikstofgevoelige Natura 2000 gebieden. Gemeenten en provincie zorgen ervoor dat nieuwe ontwikkelingen zorgvuldig in het landschap passen en dat de kernkwaliteiten van het veenweidelandschap gehandhaafd

blijven. We bevorderen kennis, informatie en adviezen over funderingen, o.a. door een subsidieregeling voor funderingsonderzoek. Het waterschap blijft het water in hoogwatercircuits zo hoog mogelijk houden, om schade aan funderingen, archeologie en infrastructuur zo veel mogelijk te voorkomen. Uiterlijk in 2022 nemen we een besluit over eventuele aanvullende vormen van ondersteuning van woningen met funderingsschade en over de toekomstige inrichting van hoogwatercircuits;

### 5. Integrale gebiedsaanpak

We gaan door met de integrale gebiedsaanpak in veenweide-ontwikkelgebieden. In deze gebieden gaan we aan de slag met combinaties van de acties uit de andere programmalijnen. Naast landbouw als economische drager, wordt onderzocht welke andere economische dragers in het gebied versterkt en ontwikkeld kunnen worden. We intensiveren de aanpak in de 'ontwikkelgebieden' Hege Warren en Aldeboarn de Deelen. Zo gauw we voldoende middelen hebben verkregen doen we hetzelfde in de kansrijke gebieden Idzegea, Brekkenpolder, Grootte Veenpolder en Grouster Leechlân. Als we nog meer middelen weten te verkrijgen breiden we tijdens de looptijd van het programma de gebiedsaanpak uit naar andere gebieden waar sprake is van meerdere samenhangende doelstellingen en kansen om verschillende instrumenten elkaar te laten versterken. Als in de tussentijd in andere gebieden initiatieven van onderop ontstaan kan dit leiden tot nieuwe gebiedsprocessen. Verder ondersteunen we nieuwe vormen van samenwerking die bijdragen aan de doelen;

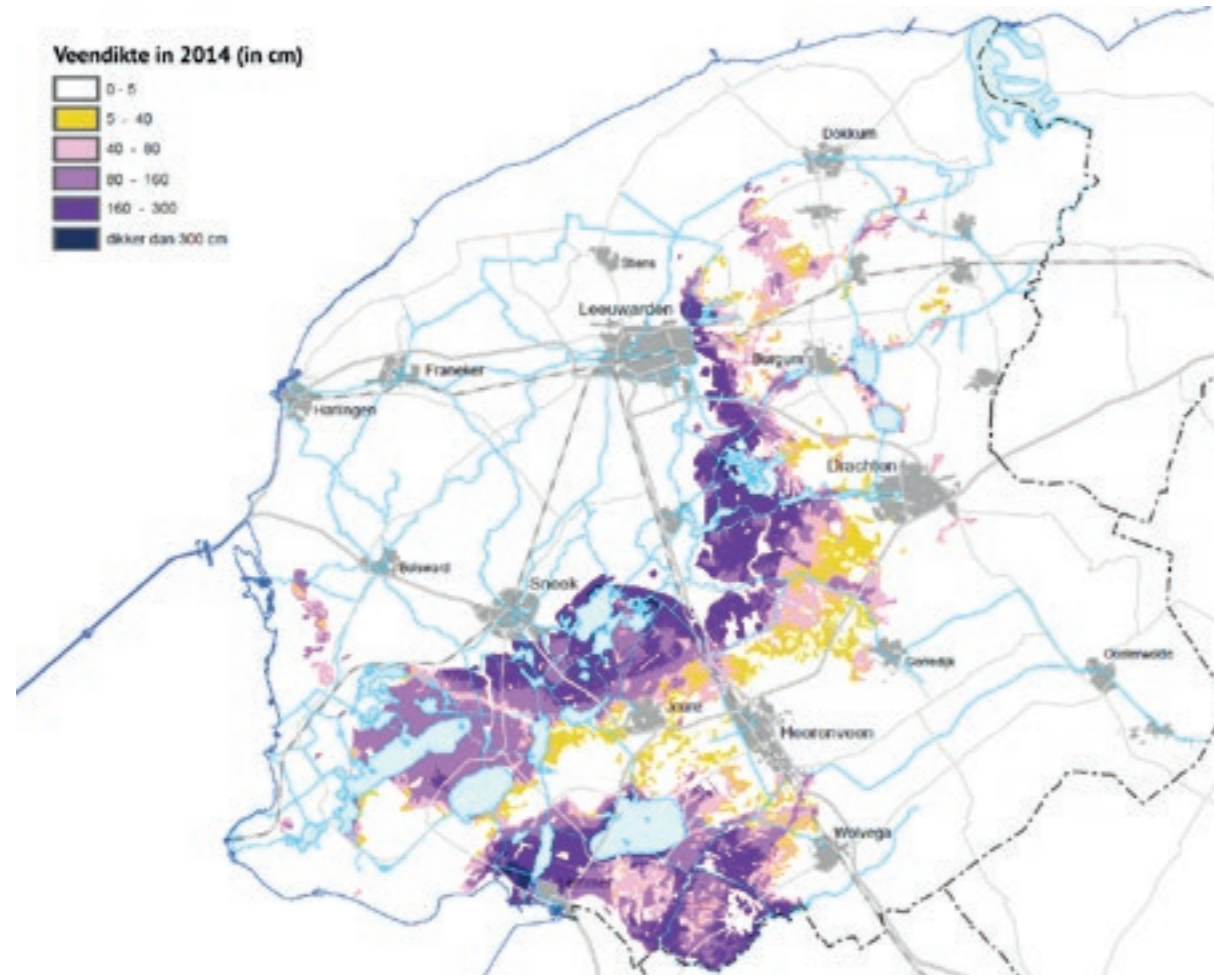
### 6. Onderzoek en monitoring

Over sommige vraagstukken is meer kennis nodig om de beste oplossingen te kunnen toepassen, met name over bodemdaling, CO2-uitstoot en verdienmodellen. We ontwikkelen een monitoringssysteem om de bodemdaling en broeikasgasemissie te kunnen volgen. We doen actief mee in het Nationaal Kennisprogramma Bodemdaling en in het Nationaal Onderzoeksprogramma Broeikasgassen Veenweide.

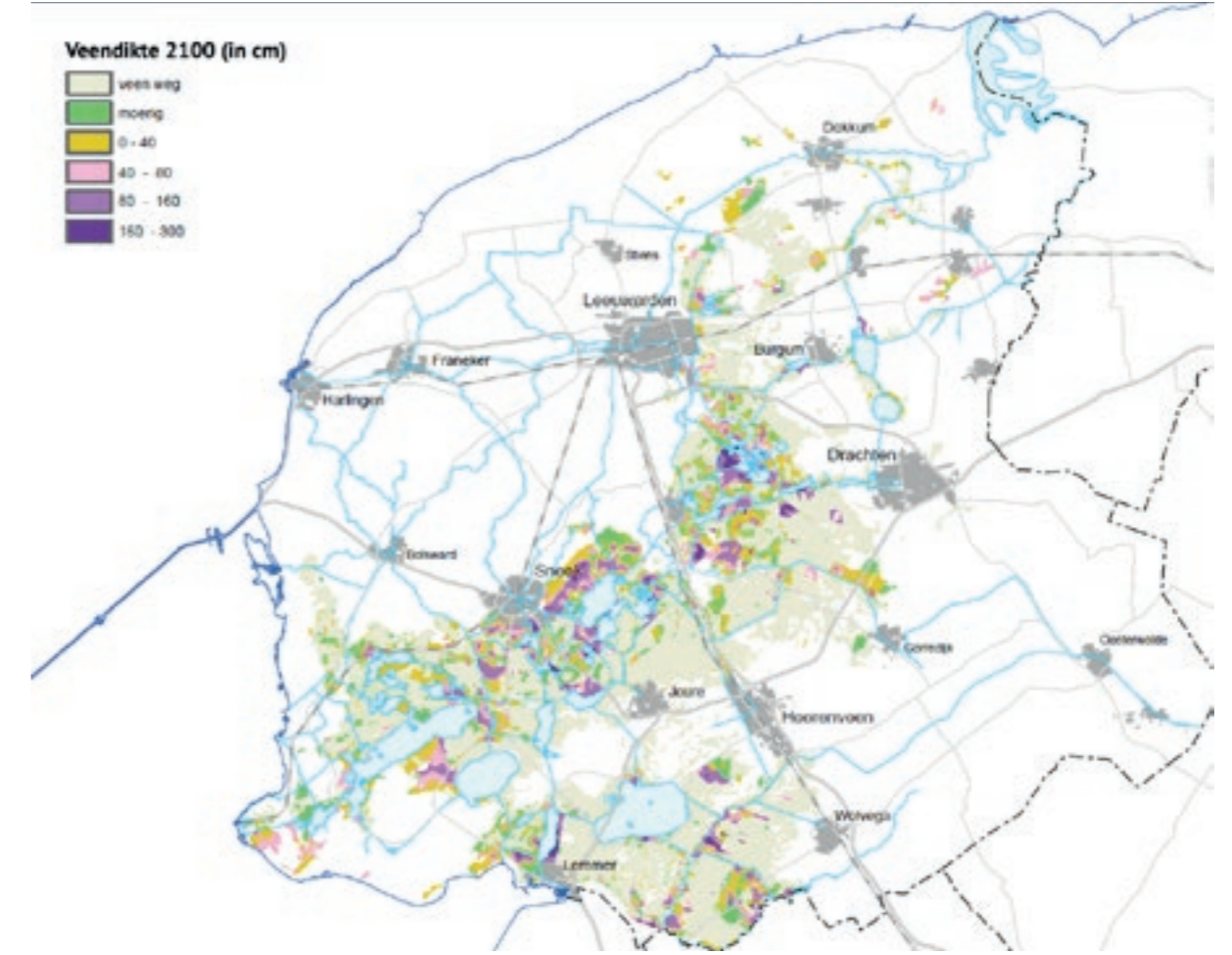
De totale kosten van dit Veenweideprogramma ramen we voorlopig op ruim 550 miljoen euro (de totstandkoming van deze raming staat in hoofdstuk 9). Bij de diverse herijkmomenten kijken we ook hier steeds naar en stellen het bedrag bij als daar aanleiding toe is. Hier staan middelen van rijk, provincie en waterschap tegenover, maar deze zijn nog niet voldoende om alle kosten te dekken. Omdat dit Veenweideprogramma meerdere doelen dient, zetten we ook in op medefinanciering vanuit andere doelen. Om stap voor stap te komen tot het geld dat nodig is gaan we actief op zoek naar aanvullende middelen bij het rijk, het Europees Gemeenschappelijk Landbouwbeleid (GLB) en andere Europese fondsen en private investeerders (bijv. bankensector). En als gezegd, we gaan pas aan de slag daar waar ook voldoende geld is om dat te kunnen doen.



## 2. Aanleiding, context, status en opzet



Figuur 2.1: De veendikte in 2014



Figuur 2.2: De veendikte in 2100

### 2.1 Aanleiding

In het Friese veenweidegebied daalt de bodem. De hoofdoorzaak is de ontwatering van het veen, waardoor er zuurstof bij komt en het veen langzaam afbreekt (oxideert). Het gevolg is dat woningen, wegen en riolering verzakken, natuurgebieden steeds hoger komen te liggen ten opzichte van omliggend agrarisch gebied en daardoor verdrogen en dat de kwaliteit van het landschap verandert. De bodemdaling heeft ook consequenties voor het watersysteem. Door de bodemdaling zakken de grondwaterstanden gestaag waardoor de kans op verzilting in het veenweidegebied en daarbuiten toeneemt. De polderkaden langs boezemvaarten en meren moeten vaker worden opgehoogd. Dit leidt tot meer kosten voor waterbeheer. Veenafbraak en de effecten van bodemdaling zijn onomkeerbaar en van invloed op de inrichting en het gebruik van het gebied. Daar komt bij dat veenoxidatie gepaard gaat met uitstoot van broeikasgassen. Veenafbraak draagt zo bij aan klimaatopwarming. Daarom zetten Rijk en provincie in hun klimaatpak ook in op CO<sub>2</sub>-reductie in de veenweidegebieden. Het Rijk stelt voor reductie-

maatregelen in de veenweidegebieden geld ter beschikking. Dit biedt ook voor het Friese veenweidegebied nieuwe kansen.

De problematiek reikt verder dan alleen het veenweidegebied. Het Friese veenweidegebied is een laaggelegen zone tussen het noordelijk zeeleigebied en het zuidoostelijk gelegen zandgebied. Het vormt een badkuip waar grondwater naar toestroomt: grondwater uit het kleigebied waardoor de verzilting in dat gebied toeneemt en grondwater vanuit de zandgronden - o.a. het Drents Plateau - waardoor daar verdroging optreedt. Door veenafbraak daalt het veengebied in de toekomst verder. Hierdoor zal de toestroom van grondwater naar het veenweidegebied toenemen met circa 50%. De invloed van het veengebied op het grondwatersysteem van heel Fryslân wordt steeds groter. Maatregelen in het veenweidegebied hebben daardoor ook een gunstig effect op een groter gebied.

Er is nog tijd om in te grijpen omdat het veen nog niet is verdwenen. Zeker is wel dat als we niets doen de problemen zich steeds nadrukkelijker zullen manifesteren.

Het veenweidegebied staat de komende jaren dus voor grote uitdagingen. In dit Veenweideprogramma 2021-2030 schetsen wij een integraal perspectief voor het gebied. En we werken vervolgens concrete programmalijnen uit om dit perspectief daadwerkelijk te bereiken.

Dit veenweideprogramma is gemaakt in overleg met de partijen in het Bestjoerlik Oerlis Feangreide (BOF). Daarin zijn provincie, waterschap, gemeenten, landbouw, natuur en milieu en de recreatie en toerismesector vertegenwoordigd.

### 2.2 Context

In het veenweidegebied komen meerdere vraagstukken bij elkaar. Enerzijds gaat het om de in 1.1 geschetste problemen die specifiek zijn voor het gebied. Anderzijds gaat het om bredere vraagstukken zoals klimaatadaptatie, biodiversiteit, de transitie naar kringlooplandbouw en de energietransitie die door de bijzondere omstandigheden in het veenweidegebied daar nog zwaarder wegen dan elders. Het veenweidegebied, is hierdoor een uitgelezen gebied om

te experimenteren en nieuwe ervaringen op te doen die ook voor veel andere gebieden van nut kunnen zijn. Naast de problemen die er spelen is het ook een gebied met veel kwaliteit en mogelijkheden. Het is een aantrekkelijk woon- en recreatiegebied, mede door het karakteristieke landschap. Vooral de watersport heeft zich sterk ontwikkeld, maar ook wandelaars, fietsers en natuurliefhebbers vinden hier veel van hun gading. De landbouw, met name de melkveehouderij, is van oudsher een belangrijke economische én landschappelijke drager. In het gebied liggen waardevolle natuurgebieden met bijzondere waarden gekoppeld aan veen en water. De samenhang van en wisselwerking tussen dit alles geeft het veenweidegebied z'n bijzondere kleur en charme.

In het veenweidegebied zijn al diverse initiatieven gestart om de problemen aan te pakken en de kwaliteiten en potenties van het gebied te benutten. Zo zijn diverse proeven gestart met ander peil- en bodembeheer en nieuwe drainage- en teelttechnieken om landbouw, natuur, wonen en waterhuishouding goed met elkaar te combineren (zie Programmalijn 1 in hoofdstuk 7 en bijlage 1 van het





Figuur 2.3: De contouren van het veenweidegebied

De oppervlakte van het Friese veenweidegebied bedraagt ca. 89.000 ha. Het grootste deel daarvan, 59.000 ha, is in gebruik als agrarische cultuurgrond. Dit zijn vooral weidegronden voor de melkveehouderij. In het gebied liggen ruim 1.100 agrarische bedrijven waarvan ca. 900 melkveehouderijen<sup>1</sup>. De bijbehorende werkgelegenheid (incl. toelevering, verwerking, ondersteuning) bedraagt volgens de Agri- en Foodscan 2019 voor Fryslân ca. 8.000 banen.

In het veenweidegebied liggen 15.000 hectare aan waterrijke natuurgebieden (excl. open water, zoals de boezemmeren), waaronder acht Natura 2000 gebieden die ook in Europees verband waardevol zijn. De kwaliteit hiervan is sterk afhankelijk van de hoeveelheid en kwaliteit van het grondwater en het voorkomen van kwel. De agrarische polders zijn leef- en broedgebieden van veel weidevogels. Verder is het netwerk van duizenden kilometers aan sloten en slootranden belangrijk voor typische veensoorten.

Het Friese veenweidelandschap - grofweg het Lage Midden en de uitlopers naar de beekdalen - is een polderlandschap met veel openheid en een kenmerkend ontginningspatroon dat de ontstaansgeschiedenis van het gebied weerspiegelt.

Het veenweidegebied is ook een aantrekkelijk recreatiegebied. De toeristische sector is met ca. 2.100 banen - vooral gelieerd aan water(sport) - een belangrijke economische factor.

Wanneer er geen maatregelen worden getroffen ligt in 2050 het maaiveld van het veenweidegebied overal lager dan 1 meter onder NAP. In 2100 ligt het grootste deel van het veenweidegebied dieper dan 2 m onder NAP. Er zijn dan nog enkele kleine stukken veenweide die op een hoogte liggen van 1.5 tot 1 m onder NAP. Op de actuele hoogtekaart is de ligging van de verschillende bodemtypen duidelijk zichtbaar. Bij minimaal 3.000 en maximaal 7.000 woningen zou in de toekomst door verzakking funderingsschade op kunnen treden. Op dit moment zijn slechts enkele gevallen van funderingsschade bekend.

De totale kosten voor funderingsherstel van een woning worden geschat op gemiddeld € 50.000.

Door de veenoxidatie komt jaarlijks 1,8 Mton aan CO<sub>2</sub> vrij, een broeikasgas dat bijdraagt aan klimaatopwarming. In het Klimaatakkoord van Parijs zijn afspraken gemaakt om de opwarming van de aarde te beperken tot minder dan twee graden Celsius. Nederland heeft deze afspraken uitgewerkt in het nationale Klimaatakkoord. Hierin zitten ook maatregelen om de CO<sub>2</sub>-uitstoot van veenweidegebieden te beperken.

Meer informatie en onderbouwing zijn te vinden in het Achtergronddocument.

<sup>1</sup> De basisadministratie bedrijven van de Rijksdienst voor Ondernemend Nederland (RVO) komt voor 2018 uit op ca. 800 melkveebedrijven; incl. moerige gronden gaat het dan om ca. 900 melkveebedrijven.

achtergronddocument). In een aantal pilotgebieden zijn verkenningen uitgevoerd en worden gezamenlijk met betrokkenen plannen voor de toekomst ontwikkeld. De ervaringen en inzichten die men hierbij opdoet zijn ook in andere gebieden te benutten. In het Bestjoerlijk Oerlis Feangreide (BOF) overleggen de partijen met elkaar om acties en maatregelen op elkaar af te stemmen en verder te ontwikkelen. De basis hiervoor vormt de Veenweidevisie uit 2015.

We willen zoveel mogelijk aansluiten op deze bestaande initiatieven, lopende gebiedsprocessen, het lokale draagvlak en de energie van onderop. De ingezette koers van de Veenweidevisie 2015 is hierbij nog steeds relevant. Door nieuwe ontwikkelingen en inzichten verdient deze koers echter bijstelling (zie kader hieronder). In dit Veenweideprogramma werken we dat uit.

De Veenweidevisie 2015 van provincie en Wetterskip wil meer balans brengen tussen lusten en lasten in het veenweidegebied. Hoofddoel: een duurzaam ontwikkelingsperspectief voor een aantrekkelijk en leefbaar veenweidegebied waarvoor alle belanghebbenden zich in willen spannen. Concreet: behoud van landbouw, bodemdaling vertragen door peilverhoging en hoog zomerpeil in klei op veengebieden, in gebieden met dik veen bodemdaling verder vertragen en gevolgen verzachten, in enkele kansrijke gebieden het veen en bijbehorende waarden zoveel mogelijk behouden.

Na vaststelling van de Veenweidevisie hebben nieuwe ontwikkelingen plaatsgevonden, zoals de landelijke klimaatopgave om de CO<sub>2</sub>-uitstoot in veenweidegebied te verminderen. Provinciale Staten (PS) hebben in juli 2018 de Tussenstap Friese Veenweideaanpak vastgesteld. Daarin wordt een Maatschappelijke Kosten Baten Analyse (MKBA) aangekondigd met vijf scenario's, van niets doen tot en met verdere vernatting. In het provinciale Bestuursakkoord 2019-2023 en het Bestuursakkoord Wetterskip zit al een bijgestelde koers: al in 2030 komen tot een watersysteem waarbij veenoxidatie, verzilting en verdroging zoveel mogelijk voorkomen worden. Beoogde doelen: verder vertragen van bodemdaling waardoor de negatieve effecten ervan kleiner zijn, afname van CO<sub>2</sub>-uitstoot, herstel van biodiversiteit en omschakeling naar natuurinclusieve landbouw met een 'groen', kansrijk bedrijfsmodel.

Op basis van de MKBA besloten PS en het algemeen bestuur van het Wetterskip (AB) begin 2020 verder te gaan op de ingezette koers; provincie en waterschap werken deze koers uit in een Veenweideprogramma 2021-2030. Een structurele verandering is nodig in de manier waarop het veenweidesysteem functioneert, zowel fysiek als sociaaleconomisch. De verschillende gebieden binnen het veenweidegebied vragen wel om een eigen invulling. PS en AB gaan uit van een meersporen aanpak: in kansrijke



gebieden de gebiedsprocessen intensiveren, verbreden en aanvullen, en succesvolle maatregelen uitrollen naar andere gebieden. Nog overgebleven onzekerheden worden nader onderzocht, verkleind en uitgewerkt in steeds gerichtere keuzes. Op deze manier komen provincie en waterschap met andere partijen tot een integrale aanpak voor het hele veenweidegebied, met daarin ook een duurzaam landbouwperspectief op basis van nieuwe verdienmodellen. Deze bijgestelde koers is ook verwerkt in de provinciale Omgevingsvisie, De Romte Diele.

Eén ding is ons de afgelopen jaren wel duidelijk geworden: maatschappelijk draagvlak en samenwerking met de partijen in het gebied zijn onontbeerlijk om de noodzakelijke veranderingen tot stand te brengen. Vandaar dat we in de programmalijnen hier veel energie in steken. We sluiten zoveel mogelijk aan op wat er al gebeurt in het gebied, zodat we de daadkracht en initiatieven die er al bestaan maximaal kunnen benutten.

### 2.3 Relevant (inter)nationaal beleid

Het landelijk en internationaal beleid dat het meest relevant is voor Friese veenweidegebied heeft vooral met klimaat te maken. In het Klimaatakkoord van Parijs uit 2015 hebben landen afgesproken om de opwarming van de aarde te beperken tot minder dan 2 graden. Als uitvloeisel hiervan werd in Nederland op 2 juli 2019 de Klimaatwet van kracht. De wet is bedoeld om de uitstoot van broeikasgassen in Nederland te verminderen met 95% in 2050 (ten opzichte van 1990) en al 49% in 2030. Daarnaast moet Nederland op basis van een rechtelijke uitspraak al eind 2020 ten minste 25% minder broeikasgassen uitstoten als in 1990. Om de doelen van de Klimaatwet te halen hebben overheden, bedrijven en maatschappelijke organisaties eind 2019 afspraken gemaakt in het landelijke Klimaatakkoord. Om bij te dragen aan de doelstelling van 49% vermindering voor 2030 is afgesproken dat de jaarlijkse uitstoot van broeikasgassen in veenweidegebieden in 2030 landelijk met 1 megaton CO<sub>2</sub> equivalenten moet zijn afgenomen.

Naast het verminderen van de uitstoot zijn ook maatregelen nodig om de onvermijdelijke klimaatverandering op te kunnen vangen: klimaatadaptatie. Het doel van het landelijke Deltaprogramma Ruimtelijke Adaptatie is een klimaatbestendige en waterrobuuste ruimtelijke inrichting van Nederland in 2050. Het landelijke Bestuursakkoord klimaatadaptatie 2018 is bedoeld om een impuls te geven aan de uitvoering van de maatregelen in het programma. De bedoeling is om in totaal € 300 miljoen van het Rijk en € 300 miljoen van de decentrale overheden beschikbaar te stellen voor klimaatadaptatiemaatregelen.

#### Aankomend beleid: het Nationaal Programma Landelijk Gebied

Eind april 2020 informeerde de minister van Binnenlandse zaken en koninkrijksrelaties (BZK) de Tweede Kamer over

aanvullende keuzes in de Nationale Omgevingsvisie. In de brief werd ook een Nationaal Programma Landelijk Gebied aangekondigd. Daarin zijn drie programmalijnen voorzien: regionale gebiedsuitwerkingen, een totaalplaatje op nationaal niveau en een instrumentenkoffer. Het Rijk wil graag op korte termijn met een aantal koplopergebieden, te selecteren samen met de regio, aan de slag om te oefenen met de regionale gebiedsuitwerkingen. Regio en Rijk hebben gezamenlijk de Friese Veenweide benoemd als een kandidaat koplopergebied.

### 2.4 Status en opzet

Het Veenweideprogramma 2021-2030 bouwt voort op de voorgaande inspanningen van partijen in het gebied en het BOF. We gaan het wiel niet opnieuw uitvinden maar zetten wel nieuwe stappen.

Dit Veenweideprogramma is een actualisatie van de Veenweidevisie 2015. Met name vanwege de doelen in het landelijke Klimaatakkoord is deze actualisatie nodig. Maar ook het nieuwe provinciale Bestuursakkoord 2019-2023 en het Coalitieakkoord van Wetterskip Fryslân geven hiertoe aanleiding. Het programma bouwt voort op de Veenweidevisie 2015 maar kent ook een aantal nieuwe uitgangspunten. Om onduidelijkheid te voorkomen vervangt dit Veenweideprogramma - in combinatie met de veenweideparagraaf in de provinciale Omgevingsvisie - de Veenweidevisie uit 2015.

Dit Veenweideprogramma is een Omgevingsprogramma voor een gebied. Het geeft invulling aan de ambitie en doelen voor het veenweidegebied in de provinciale Omgevingsvisie. Het is tegelijk een gemeenschappelijk programma van provincie, waterschap en meerdere veenweidegemeenten. Dit betekent dat zowel provinciale staten van Fryslân als het algemeen bestuur van Wetterskip Fryslân en enkele gemeenteraden van de veenweidegemeenten het programma vaststellen. Wanneer de nieuwe Omgevingswet vanaf 1 januari 2022 in werking is getreden is dit Veenweideprogramma een Omgevingsprogramma in de zin van artikel 3.4 en 3.5 van die wet<sup>2</sup>.

Dit Veenweideprogramma is ook de Regionale veenweidestrategie voor Fryslân als bedoeld in het Klimaatakkoord en de Nationale Omgevingsvisie (NOVI).

<sup>2</sup> Een Omgevingsprogramma bevat volgens de Omgevingswet: een uitwerking van het te voeren beleid voor de ontwikkeling, het gebruik, het beheer, de bescherming of het behoud van de fysieke leefomgeving; maatregelen om aan een of meer omgevingswaarden te voldoen of een of meer andere doelstellingen voor de fysieke leefomgeving te bereiken. Een Omgevingsprogramma kan een uitwerking van de Omgevingsvisie zijn voor een of meer thema's (zoals natuur, verstedelijking, mobiliteit of water) maar ook voor een gebied, zoals het veenweidegebied.



## 3. Integraal perspectief: visie en ambitie

Wat we willen is een duurzame toekomst voor het Friese veenweidegebied. In 2050 heeft het veenweidegebied een nieuw en blijvend evenwicht gevonden: veenafbraak en bodemdaling zijn nagenoeg gestopt evenals de uitstoot van CO<sub>2</sub>. Op sommige plekken in natuurgebieden is zelfs weer sprake van veengroei. De veenweidelandschappen en hun ontstaansgeschiedenis zijn nog steeds goed herkenbaar en hebben hun kwaliteit behouden. Op sommige plekken zijn nieuwe veenlandschappen met veel kwaliteit ontwikkeld ten behoeve van klimaatadaptatie, natuurontwikkeling, recreatie, etcetera.

De natuur floreert weer, zowel binnen als buiten natuurgebieden. Er is sprake van robuuste economische dragers. De boeren verdienen er een goede boterham en zijn de trotse beheerders van grote delen van het gebied. Het gebied is fijn om in te leven en dynamisch, mede door een sterke positie van recreatie en toerisme.

Om dit lange termijnperspectief mogelijk te maken zijn een vertraging van de bodemdaling en een afname van de uitstoot van broeikasgassen nodig, zodat het een aantrekkelijk gebied blijft om te wonen, te werken en te verblijven. In dat perspectief is sprake van balans tussen de belangen van landbouw, natuur, water, wonen, landschap, cultuurhistorie en archeologie. Hiervoor zijn veranderingen nodig. Veranderingen in het gebruik van grond en bodem en veranderingen in het waterbeheer. De landbouw is hierbij onmisbaar. We willen deze uitdaging samen met de sector oppakken om ervoor te zorgen dat de landbouw een belangrijke economische én landschappelijke/ ecologische drager blijft van het gebied. We streven naar een duurzame landbouw waarmee ook in de toekomst een goed inkomen te verdienen valt.

Met dit programma geven we duidelijkheid over de ontwikkelrichting van het Friese veenweidegebied. Deze richting willen we samen met alle betrokkenen inslaan. Daarbinnen bestaat veel ruimte om in te spelen op nieuwe ontwikkelingen. We geven aan welke doelen we uiteindelijk willen bereiken (het 'wat'). Op welke manier we daar samen met betrokken partijen komen (het 'hoe') vullen we stap voor stap nader in op basis van ervaringen en inzichten. Daarom ligt de focus van de maatregelen in dit programma ook op de korte termijn. Al in 2022 maken we eerste balans op en in 2026 volgt een tweede ijkmoment. Op die momenten (en vaker als daar aanleiding toe is) sturen we zo nodig bij en passen het programma aan. De ambitie voor 2050 blijft de lange termijn horizon waar we naar toe werken.



## 4. Doelen

Onze ambitie willen we verwezenlijken door in de periode 2021 – 2030 voor het veenweidegebied een aantal doelen te realiseren. We gaan ons met de andere partijen in het gebied inspannen om de doelen te bereiken. We monitoren regelmatig de resultaten hiervan en sturen zo nodig onze inspanningen bij om de doelen te realiseren.

### 4.1 Onze doelen voor het veenweidegebied:

#### 1. De negatieve effecten van bodemdaling zijn verminderd

1. De negatieve effecten van bodemdaling zijn verminderd. Ten eerste willen we de bodemdaling afremmen; dit kan per deelgebied (bodemtype) aanmerkelijk verschillen, maar gemiddeld streven we naar 0,2 cm minder bodemdaling per jaar<sup>3</sup>. De negatieve effecten van de bodemdaling die overblijft willen we op een andere manier beperken, mitigeren of compenseren. Dit moet ertoe leiden dat:
  - a. schade aan gebouwen, wegen en infrastructuur beperkt wordt.
  - b. de stijging van kosten van waterbeheer ook in de toekomst beperkt blijft.
  - c. de verdroging van natuurgebieden is afgenomen.
  - d. Landschappelijke-, cultuurhistorische- en archeologische waarden in het veenweidegebied zoveel mogelijk behouden, herkenbaar en waardevol blijven; maar ook ruimte is voor landschapontwikkeling in samenhang met bijvoorbeeld klimaatadaptatie en energietransitie.

#### 2. De uitstoot van broeikasgassen uit de veenbodem is in 2030 met 0,4 megaton (Mton) CO2 equivalenten per jaar afgenomen

Het aandeel van het Friese veenweidegebied in de landelijke uitstoot van CO2 uit veen is ca. 40%. In het Klimaatakkoord is afgesproken dat de landelijke uitstoot in 2030 met 1 Mton CO2 equivalenten per jaar moet zijn verminderd. We voelen ons hieraan geïnteresseerd. Uitgaande van het Friese aandeel zou dit voor Fryslân een afname van 0,4 Mton CO2 equivalenten p/j betekenen (dit is ruim 20% van de huidige jaarlijkse Friese uitstoot van 1,8 Mton CO2)<sup>4</sup>. Landelijk wordt een verdeling voorbereid van de opgave om

<sup>3</sup> Ter indicatie: de huidige gemiddelde bodemdaling bedraagt circa 1 cm per jaar.

<sup>4</sup> Deze CO2-uitstoot is gebaseerd op de huidige inzichten. In het kader van het Nationaal Kennisprogramma Bodemdaling wordt nu extra onderzoek gedaan naar de CO2-uitstoot en de effectiviteit van maatregelen. Als dit nieuwe inzichten oplevert zal dit tot heroverweging van deze doelstelling kunnen leiden.

in de veenweidegebieden 1 megaton CO2 equivalenten te verminderen. Op basis van deze verdeling wordt in 2022 een besluit genomen over de reductiedoelstelling voor het Friese veenweidegebied.

Naast het verminderen van de uitstoot van CO2, kan het veenweidegebied ook een bijdrage leveren aan het vastleggen van CO2. De realisatie van dit doel is afhankelijk van haalbaarheid, betaalbaarheid en realiseerbaarheid. Dit betekent dat de middelen en mogelijkheden die de komende jaren beschikbaar komen bepalen in hoeverre we dit doel kunnen realiseren. In 2022 resp. 2026 bekijken we waar we staan en sturen we zo nodig bij (zie H. 5, Strategie en aanpak).

#### 3. De landbouw in het gebied heeft een duurzaam toekomstperspectief

Het veenweidegebied is voor een groot deel landbouwgebied en dat blijft zo. Maar de natuurlijke omstandigheden in het gebied veranderen door de veenafbraak en de klimaatverandering en zijn steeds meer van invloed op de productieomstandigheden voor de landbouw. Met een duurzame productie<sup>5</sup> kan de landbouw zich hieraan aanpassen en vitaal blijven. Het is de uitdaging om de landbouw in het veenweidegebied een voorsprong te geven door gezamenlijk een rendabele, eersteklas landbouw te ontwikkelen die past bij andere productieomstandigheden. Als overheden zullen we de randvoorwaarden scheppen die de boeren in staat stellen om deze aanpassing te maken.

#### 4. Het watersysteem is waterrobuust en klimaatbestendig ingericht (klimaatadaptief)

Hoewel klimaatadaptatie voor heel Fryslân relevant is, is dit in het veenweidegebied extra het geval vanwege de bodemdaling. Die heeft al gevolgen voor het waterbeheer; bovendien kan het waterbeheer in het veenweidegebied de verdroging en verzilting in gebieden daarbuiten beperken (zie H. 7, programmalijn 1). Dit doel betekent dat het gebied, ook bij enige verdere bodemdaling, goed in staat moet zijn om weersextremen (veel neerslag, lange perioden van hitte en droogte) op te vangen.

<sup>5</sup> Fryslân streeft naar een duurzame landbouw die natuurinclusief, grondgebonden en circulair is (geen verspilling van grond- en hulpstoffen; geen uitputting en verontreiniging van bodem en water; duurzame energie zoals stallen met zonnepanelen), bijdraagt aan het herstel van biodiversiteit, maatschappelijk draagvlak heeft en niet in de laatste plaats economisch renderend is (Beleidsbrief duurzame landbouw 2017, provinciale Omgevingsvisie 2020, De Romte Diele).



### 4.2 Kansen op meerwaarde

Een van de rode draden in dit programma is onze wens zo integraal mogelijk te werken. In het veenweidegebied speelt veel en gaat nog meer spelen. Ook zaken die niet onder de doelen van dit programma vallen, maar waar wel winst te boeken is door acties en middelen (geld) te combineren met onze acties in dit programma. Dan valt bijvoorbeeld te denken aan:

- doelen ten aanzien van biodiversiteit, bijvoorbeeld met betrekking tot weidevogels;
- doelen op het terrein van duurzame energieopwekking en energiebesparing;
- doelen ten aanzien van vermindering van stikstofuitstoot;
- doelen uit de Europese kaderrichtlijn water op het vlak van waterkwaliteit;

- doelen voor behoud en versterking van de vitaliteit en leefbaarheid van het platteland, waaronder bevordering van recreatie;

Waar mogelijk zoeken we in de praktijk in gebieden de koppelkansen met deze doelen, om zo tot situaties te komen waar 1 plus 1 meer dan 2 is en ervoor te zorgen dat zaken in een keer integraal worden aangepakt, in plaats van keer op keer terug te komen. Binnen de verschillende programmalijnen bekijken we welke maatregelen goed te combineren zijn met maatregelen uit andere beleidsvelden en programma's. Op die manier kunnen we middelen en maatregelen zo effectief en efficiënt mogelijk inzetten. Wanneer doelen met elkaar conflicteren, proberen we dit door het aanpassen van maatregelen zoveel mogelijk op te lossen.



## 5. Strategie en aanpak

### 5.1 Onze strategie

Onze strategie voor het veenweidegebied kent een aantal essentiële onderdelen:

- Een stap voor stap aanpak, samen en van onderop;
- Via maatwerk naar hogere grondwaterstanden;
- We steunen de landbouw in de noodzakelijke aanpassingen.

#### Een stap voor stap aanpak, samen en van onderop

Een verandering is alleen mogelijk als hij breed gedragen wordt. Daarom willen we het gewenste maatwerk realiseren samen met de inwoners en ondernemers in het gebied. De verschillende gebieden in het grotere veenweidegebied hebben elk hun eigen kenmerken qua bodemsamenstelling, waterhuishouding, inwoneraantal en -opbouw, manieren waarop er geld wordt verdiend, landschap, vorm(en) van landbouw, kansen en problemen.

Om zoveel en zo effectief mogelijk onze doelen te halen, vraagt elk gebied dan ook om een eigen aanpak. De kennis van het gebied zit in sterke mate in het gebied zelf, net als ideeën over kansen en oplossingen en de energie om daaraan te werken. We willen daarom zoveel mogelijk van onderop werken, met partijen en organisaties in het gebied. Een belangrijke rol is daarin weggelegd voor lokale gebiedscommissies. Die willen we breed samenstellen, met naast boeren, overheden, natuurorganisaties en ondernemers nadrukkelijk ook een gelijkwaardige rol voor de 'gewone' inwoners van het gebied.

Ook integraliteit is alleen mogelijk als breed wordt samengewerkt tussen partijen die kennis en bevoegdheden hebben, maar ook de wil en energie om bij te dragen aan de doelen. Dit vraagt om de genoemde samenwerking in gebieden.

Ook daarbuiten is samenwerking nodig tussen overheden, met bedrijven, maatschappelijke organisaties, inwoners en kennisinstellingen, van binnen of buiten het gebied.

Die samenwerking zal op verschillende schaalniveaus, tijdstippen en fases plaatsvinden en in wisselende combinaties, afhankelijk van de vraagstukken die voorliggen. We werken samen bij het maken en uitvoeren van dit programma. De komende jaren zullen we bij de uitvoering vooral samenwerken met kennisinstellingen en anderen buiten het veenweidegebied, en met partijen in de kansrijke gebieden.

#### Via maatwerk naar hogere grondwaterstanden

De gewenste afname van bodemdaling en vermindering van de CO<sub>2</sub>-uitstoot zijn onmogelijk zonder het verhogen van de gemiddelde grondwaterpeilen in het gebied. Hogere grondwaterstanden willen we bereiken door aanpassingen in het peilbeheer: meer flexibel en gebaseerd op de (gemeten) grondwaterstanden, bodemvocht en weersomstandigheden. Doordat situaties verschillen van plek tot plek en gedurende het jaar willen we dit slim en via maatwerk doen. Via een gebiedsgerichte aanpak, waarbij we de mogelijkheden gezamenlijk in kaart brengen, worden hiervoor concrete plannen gemaakt.

- Bij deze gebiedsgerichte uitwerking is er onder meer aandacht voor aanpassingen in het waterbeheer en de landbouw. Dit kan leiden tot een nieuwe indeling van peilvakken en het aanleggen van nieuwe stuwen en inlaten om het waterbeheer goed te regelen. Hierbij zal altijd een balans gezocht worden tussen kosten, baten en draagvlak. Per gebied zal gezocht worden naar een optimale, haalbare mix van maatregelen.
- Uit onderzoek blijkt de effectiviteit van maatregelen sterk afhankelijk van het bodemtype waarin deze worden ingezet. We zetten in dit programma in eerste instantie in op veengebieden met een veenpakket van meer dan 80 cm dik en een kleidek dunner dan 40cm, omdat daar de meeste reductie van CO<sub>2</sub> en bodemdaling te realiseren is. In deze gebieden verwachten we door de aanpassingen in het peilbeheer en het grondgebruik in 2030 een CO<sub>2</sub> reductie van 0,25 tot 0,50 megaton t.o.v. 2020<sup>6</sup> te realiseren en beperking van de jaarlijkse bodemdaling met gemiddeld 0,2 tot 0,4 cm. (zie fig. 7.1. voor kaart met deze bodemtypen). Dit betekent niet dat we geen maatregelen nemen in gebieden met een dunner veenpakket. Als daar kansen zijn om bodemdaling te beperken en CO<sub>2</sub> reductie te realiseren willen we die benutten. In 2022 nemen we een besluit of de veengebieden met een veenpakket dunner dan 80 centimeter (inclusief de moerige gronden) en de gebieden met een dik kleidek (dikker dan 40 cm) ook een bijdrage moeten leveren aan de taakstelling. Met andere woorden: is het nodig deze gebieden toe te voegen aan het veenweideprogramma om de afgesproken klimaatdoelstellingen te bereiken.

#### We steunen de landbouw bij de noodzakelijke aanpassingen

De landbouw is een onmisbare partij bij het uitvoeren van dit Veenweideprogramma. Om levensvatbaar te blijven zal de landbouw in staat moeten worden gesteld zich aan te passen aan de veranderende omstandigheden in het gebied. We zorgen voor een goed flankerend beleid om dit mogelijk te maken. We ondersteunen initiatieven die passen bij deze ontwikkeling. We zetten actief grondbeleid in om in gebiedsprocessen toekomstmogelijkheden te scheppen. De kosten hiervan zullen hoog zijn en kunnen we als Friese overheden niet (alleen) dragen. Het Rijk onderschrijft de noodzaak van aanpassingen in de landbouw en stelt daar middelen voor beschikbaar. We zullen daar een beroep op doen, passend bij het aandeel van Fryslân in het halen van de landelijke ambities. Ons uitgangspunt is dat maatregelen pas worden uitgevoerd als de dekking ervan rond is en we ook in staat zijn de negatieve gevolgen daarvan te compenseren.

<sup>6</sup> In het klimaatakkoord is als referentiejaar 1990 opgenomen. De reductie die tussen 1990 en 2020 is gerealiseerd willen we nog in beeld brengen en wordt betrokken bij de ijkmomenten in 2022 en/of 2026.



### 5.2 Onze aanpak

#### Integraliteit als uitgangspunt

De verschillende problemen die in het gebied spelen, de verschillende doelen die we willen behalen en kansen die we willen benutten werken op elkaar in. Een sectorale aanpak gaat niet werken. Integraliteit is daarom een belangrijk uitgangspunt. We stemmen de oplossingen op elkaar af (zoeken naar 'koppelkansen') om bodemdaling tegen te gaan, CO<sub>2</sub>-uitstoot te verminderen, de landbouw een blijvend perspectief te bieden, voorbereid te zijn op verdere klimaatverandering, het landschap te behouden of verbeteren, enzovoorts. Gebiedsgericht werken sluit daarop aan: in concrete gebieden komen zowel de problemen als oplossingen bij elkaar. Daarnaast benutten we kansen die zich ook buiten deze gebieden voordoen.

#### Dynamisch programmeren: stap voor stap zoeken naar de beste aanpak

De problematiek in het veenweidegebied is complex en we weten er nog lang niet alles over. Bovendien zullen er nieuwe onvoorziene ontwikkelingen gaan optreden. Ons antwoord daarop is dynamisch programmeren en regelmatig herijken. We stellen een aanpak op, maar leggen deze niet voor lange tijd helemaal vast. We brengen initiatieven en projecten op gang en zoeken daar werkende weg (aanvullende) financiering bij. Daarbij zoeken we naar een mix van publieke en private middelen. Bij dynamisch programmeren hoort ook dat het tempo van doelrealisatie wordt aangepast aan de beschikbaarheid van middelen. Voor de eerste jaren is (een deel van) de financiering gedekt. Voor de jaren daarna zal die de komende jaren nog verder moeten worden ingevuld.

We monitoren de resultaten van alle inspanningen en acties regelmatig, kijken wat werkt en wat niet, en op basis van deze kennis kunnen we steeds gericht toewerken naar de doelen. We beginnen bij de veenweideontwikkelgebieden (zie voor een toelichting op die term en het verschil met kansrijke gebieden de toelichting op de integrale gebieds-

aanpak bij de programmalijnen, hierna) en bouwen van daaruit succesvolle maatregelen uit.

Dit doen we door periodiek een moment van terugblik, vooruitblik en bezinning op de aanpak in te lassen. We onderscheiden twee ijkmomenten. Beide ijkmomenten vinden plaats met een transparant en democratisch proces. Als deze ijkmomenten leiden tot wijzigingen in de aanpak die gevolgen hebben voor betrokkenen van het veenweidegebied, wordt de mogelijkheid geboden om zienswijzen in te dienen. In 2022 is het eerste belangrijke ijkmoment: is het nodig om ook overige bodemtypen toe te voegen aan de aanpak, zijn we nog op de goede koers, kunnen we de aanpak met nieuwe kennis verder invullen, zijn er wijzigingen in aanpak nodig of zijn er extra inspanningen nodig om onze doelen te realiseren? Dat is ook het moment om nadere besluiten te nemen over de funderingsaanpak (zie ook programmalijn 3).

Het tweede belangrijke ijkmoment is in 2026. Dan maken we de balans op van vijf jaar uitvoering en kijken we hoever we zijn. Dan gaan we ook, wanneer er voldoende middelen zijn, besluiten welke maatregelen we gaan inzetten in de gebieden met een dikke kleilaag (meer dan 40 cm) en in de gebieden met een dunne veenlaag van minder dan 80 centimeter (incl. de moerige gronden). We betrekken hierbij de nieuwste inzichten en onderzoeksresultaten met betrekking tot CO<sub>2</sub>-reductie, bodemdaling, grondwaterstromen en grondwaterbeheer; ook de kosteneffectiviteit van maatregelen speelt een rol.

Bij de eerste en tweede herijking in 2022 resp. 2026 zullen we ook nadrukkelijk naar de ontwikkeling van verdienmodellen kijken. Wanneer hier onvoldoende voortgang in zit, kan ook dat aanleiding zijn om de aanpak aan te passen.

De twee ijkmomenten zijn niet noodzakelijk de enige. Als er zich belangrijke ontwikkelingen voordoen, of het nu kansen of bedreigingen zijn, zullen we ook op die momenten onze aanpak tegen het licht houden en indien nodig bijstellen.





Fasieren en dynamisch programmeren betekent niet dat we alles openlaten: we geven met dit programma duidelijkheid over de bestemming waar we heen willen en de hoofdkeers die we willen volgen. De exacte route(s) en het tempo waarin we de doelen realiseren, passen we de komende jaren echter aan bij onze toenemende kennis en interne en externe ontwikkelingen.

### Verschuivende balans van kennisontwikkeling naar actie

Sinds de Veenweidevisie 2015 is veel onderzoek gedaan en geëxperimenteerd; in het Achtergronddocument zijn de resultaten hiervan weergegeven. Hierdoor is onze kennis over het gebied, de problemen die spelen en wat wel en niet werkt sterk vergroot. Over een aantal zaken bestaat nog onzekerheid. Hoe groot is de bodemdaling in het veenweidegebied precies? (In hoeverre) helpt onderwaterdrainage de landbouw om te functioneren bij een hoger waterpeil? Hoeveel vermindert de CO<sub>2</sub>-uitstoot nu precies als gevolg van hogere waterpeilen? Welke manieren om aangepast te boeren zijn echt economisch rendabel? Enzovoorts. Kortom, het vergroten van onze kennis blijft noodzakelijk. De meeste van die onzekerheden gelden voor alle veenweidegebieden in Nederland. Het landelijke Klimaat-akkoord richt zich daarom voor de veenweidegebieden in eerste instantie op het opdoen van kennis en ervaring. Op basis hiervan kan een opschaling van de uitvoering plaatsvinden. In het Nationaal Kennisprogramma Bodemdaling wordt landelijk kennis op het gebied van bodemdaling en uitstoot van broeikasgassen ontwikkeld en uitgewisseld. We volgen in hoofdlijnen dezelfde strategie als het Klimaat-akkoord. Dit betekent dat de komende jaren het zwaartepunt

ligt bij het opdoen van kennis, verminderen van onzekerheden en experimenteren met vernieuwingen. Naarmate de kennis groeit, onzekerheden verminderen en experimenten blijken te werken, verschuift de balans meer en meer naar uitvoering.

Maar de komende jaren gaan we ook al aan de slag. De omvang van activiteiten laten we gelijk oplopen met de toenemende kennis. In de gebieden waar op basis van de veenweidevisie 2015 al processen gestart zijn intensiveren we de aanpak en we breiden deze aanpak gestaag uit naar mate meer middelen beschikbaar komen.

Over de aantasting van funderingen en de oplossingen die eigenaren en bewoners zelf kunnen toepassen, gaan we vanaf 2021 betere informatie verschaffen. Bij het eerste ijkmoment van dit programma in 2022 bekijken we in hoeverre andere vormen van ondersteuning mogelijk en gewenst zijn.

### 5.3 Zes programmalijnen

Onze strategie en aanpak komen uiteindelijk bij elkaar in zes programmalijnen: waterbeheer en klimaatadaptatie; bodem en grondgebruik; landbouw; leefomgeving, natuur en biodiversiteit; integrale gebiedsaanpak; onderzoek en monitoring. Deze programmalijnen bestaan uit twee verschillende typen:

- Vier programmalijnen met inhoudelijke thema's waarbinnen we maatregelen voorstellen;
- Twee programmalijnen die maatregelen omvatten die alle inhoudelijke gebieden beslaan.

In de tabel hiernaast is de verhouding tussen de zes programmalijnen weergegeven.

Verhouding tussen programmalijnen	Waterbeheer en klimaatadaptatie	Bodem en grondgebruik	Landbouw	Leefomgeving, natuur en biodiversiteit
Integrale gebiedsaanpak	Maatregelen	Maatregelen	Maatregelen	Maatregelen
Onderzoek en monitoring	Maatregelen	Maatregelen	Maatregelen	Maatregelen

### Waarom deze programmalijnen?

**Waterbeheer en klimaatadaptatie:** Waterbeheer is van invloed op alle doelen in dit programma. Het beïnvloedt de mate van bodemdaling, uitstoot van broeikasgassen en soortenrijkdom (biodiversiteit). Daarnaast is water een van de dragers van het landschap. Bovendien zijn zowel landbouw, natuur als wonen afhankelijk van een goed waterbeheer. Tenslotte is waterbeheer belangrijk voor het inspelen op klimaatverandering, door te zorgen voor voldoende waterberging bij wateroverlast en wateropslag bij langdurige droogte.

**Bodem en grondgebruik:** De bodem en het beheer van de bodem vormen voor het veenweidegebied in Nederland een belangrijke sleutel voor het toekomstperspectief van de melkveehouderij en een kans voor reductie van broeikasgassen. Bodemmaatregelen leveren een bijdrage aan het verbeteren van draagkracht, aan de vochtuithouding van de bodem, aan een vitaal bodemleven en aan een goede bodemvruchtbaarheid. Met bodemmaatregelen kan de veenoxidatie worden verminderd en op die wijze kan een bijdrage worden geleverd aan het beperken van de bodemdaling en de CO<sub>2</sub>-uitstoot.

**It nije buorkjen:** Landbouw beslaat het grootste deel van het veenweidegebied. Landbouw is daardoor van belang voor de gehanteerde waterpeilen in grote delen van het gebied. De wijze waarop landbouw wordt bedreven is dus van grote invloed op de mate waarin we de doelen kunnen bereiken. Veel van de maatregelen in dit programma verlopen via de manier waarop landbouw wordt bedreven, of ze hebben in ieder geval effect op de landbouw.

**Leefomgeving, natuur en biodiversiteit:** Leefomgeving, natuur en biodiversiteit zijn van belang omdat deze ook negatieve effecten ondervinden van bodemdaling. In de leefomgeving verzakken huizen, wegen en leidingen. Wanneer het veen geleidelijk verdwijnt, heeft dat gevolgen voor gebruik en beheer van het landschap. Natuur beslaat bijna 20% van het veenweidegebied en er zijn afspraken om het Nationaal Natuur Netwerk (NNN) te vergroten. Verdergaande achteruitgang van natuurwaarden door verlaagd grondwater en bijvoorbeeld stikstofuitstoot vormt de achtergrond van meerdere maatregelen. De biodiversiteit (soortenrijkdom) in het veenweidegebied is de afgelopen jaren afgenomen en willen we met onze maatregelen helpen herstellen.

**Integrale gebiedsaanpak:** Een integrale gebiedsaanpak kent als voordeel dat maatregelen en middelen gericht worden

ingezet. Daarnaast kunnen maatregelen in samenhang worden uitgevoerd in het gebied, zodat ze elkaar versterken en meerdere doelen tegelijk dienen.

In de Veenweidevisie 2015 waren kansrijke gebieden benoemd, waar gestart is met een gebiedsproces. In 2019 werd een Maatschappelijke Kosten Baten Analyse (MKBA) uitgevoerd naar mogelijke scenario's om de problemen in het veenweidegebied aan te pakken. Bij de besluitvorming over de uitkomsten daarvan, in januari 2020, besloten Provinciale Staten van de provincie en het Algemeen Bestuur van het Wetterskip om:

- In twee van de kansrijke gebieden (Hege Warren en Aldeboarn de Deelen) het gebiedsproces te intensiveren om een verandering op gang te brengen;
- In vier gebieden (Grote Veenpolder, Idzegea, Brekkenpolder en Grouster Leechlân) het lopende proces met stakeholders aan te vullen met een aantal 'no regret' maatregelen;
- Resterende onzekerheden te verkleinen en vertalen in steeds gerichtere keuzen.

De eerste jaren van de looptijd van dit programma richten we ons op deze zes gebieden, waarbij in overleg de begrenzing nog kan worden aangepast. De eerste twee, waarvoor voldoende middelen zijn om volop aan de slag te gaan, noemen we ontwikkelgebieden. De overige vier blijven kansrijke gebieden. Zo gauw voor een van die gebieden voldoende geld bijeen is gebracht gaan we ook daar, steeds samen met de inwoners, verregaander aan de slag en promoveert zo'n gebied ook tot ontwikkelgebied. Naarmate de hoeveelheid beschikbare middelen groeit zullen we gedurende de looptijd van het programmatische integrale gebiedsaanpak verder uitbreiden naar andere gebieden waar meerdere doelen en kansen overlappen. Een integrale gebiedsaanpak kent dus zijn eigen voordelen en heeft vanaf het begin een grote rol gespeeld in de veenweideaanpak. We ruimen daarom ook in dit programma een prominente rol in voor de gebiedsaanpak.

**Onderzoek en monitoring:** we weten al veel maar nog niet alles. Er zijn nog onzekerheden en gaten in kennis. Om zo goed mogelijk te bepalen met welke maatregelen in welke gebieden we onze doelen het effectiefst kunnen bereiken, is verdere kennisontwikkeling noodzakelijk. Deels zal die kennisontwikkeling in laboratoria en via modellen plaatsvinden. Maar het is essentieel die kennis ook uit de praktijk te halen, door experimenten in het veenweidegebied zelf. Innovaties zijn cruciaal: vernieuwingen zijn nodig om te zorgen voor kostenbesparingen en meer effectiviteit. We sluiten zoveel mogelijk aan bij het Nationaal Kennisprogramma Bodemdaling.

## 6. Instrumenten

### 6.1 Wat hebben we nodig?

Voor het realiseren van de doelen willen we diverse instrumenten inzetten. Uitvoering van maatregelen in het kader van het Veenweideprogramma kan leiden tot nadelige effecten bijv. voor ondernemers en gebruikers. Daarnaast heeft de bodemdaling van de afgelopen decennia eveneens geleid tot nadelige effecten, bijvoorbeeld bij huiseigenaren. Met name in de gebiedsgerichte aanpak, zoals die onder programmalijn 4 (hoofdstuk 7) geschetst wordt, gaan we deze instrumenten gebruiken. Een aantal van deze instrumenten is nu al voorhanden. Een aantal zullen we de komende periode (verder) ontwikkelen in nauwe samenwerking met landbouworganisaties, agrarische accountants-bureaus, agrarische makelaars en banken en huiseigenaren.

### 6.2 Flankerend beleid agrarische sector

Uitvoering van maatregelen in het kader van dit Veenweideprogramma kan leiden tot nadelige (inkomens) effecten voor individuele agrarische ondernemers. Flankerend beleid is een set aan regels en instrumenten waarmee deze effecten kunnen worden gemitigeerd en/of gecompenseerd. Mitigatie is gericht op het treffen van (technische) maatregelen die deze negatieve effecten verzachten of wegnemen. Compenseren - in grond en/of geld - richt zich daarentegen op het vergoeden van (onevenredige) schade die kan zijn ontstaan. Daarmee wordt het voor ondernemers mogelijk te anticiperen op de veranderende omstandigheden en kan voor individuele boeren een goed toekomstperspectief worden geboden. Het flankerend beleid richt zich er op dat de boer 'buorkjen bliuwe kin'. De set aan instrumenten van het flankerend beleid moet nog verder worden uitgewerkt. Door het BOF (Bestjoerlik Oerlis Feangreide) zijn hiervoor de volgende uitgangspunten geformuleerd. Dit flankerend beleid wordt in gezamenlijkheid met de partijen vertegenwoordigd in het BOF uitgewerkt.

#### Minnelijk proces

Het uitvoeren van het Veenweideprogramma en het overeenkomen van mitigerende en/of compenserende maatregelen is primair een minnelijk proces. Gericht op het ontstaan van een vrijwillige overeenkomst met de benadeelde. Tegelijkertijd is er géén sprake van een volstrekt vrijblijvend proces. Als het niet lukt om tot een minnelijke overeenkomst te komen kan een maatregel toch worden ingezet en is er een juridisch vangnet voor nadeelcompensatie waarbij via een formele procedure de schade kan worden afgehandeld.

#### Duurzaam landbouwkundig perspectief

Het Veenweidegebied is en blijft voornamelijk een landbouwgebied. Middels mitigerende en/of

compenserende maatregelen wordt ingezet op een landbouw met een duurzaam economisch toekomstperspectief die past bij de natuurlijke omstandigheden van het gebied.

#### Inzet actief grondbeleid en grondbeleid instrumentarium

Uitvoering van het Veenweideprogramma kan individuele agrarische ondernemers confronteren met een inkomensdaling op hun huidige landbouwgronden. Grondaankoop, herwaardering van grond, kavelruil en bedrijfsverplaatsingen zijn daarbij concrete compensatiemaatregelen die kunnen bijdragen aan een duurzaam (economisch) toekomstperspectief voor de landbouwers en daarmee aan het behoud van het Veenweidegebied als landbouwgebied.

#### Economie en ecologie in balans – extensiveren als waarde, niet als norm

Het creëren van een duurzaam perspectief voor een landbouw die past bij de natuurlijke omstandigheden van het gebied brengt economie en ecologie opnieuw in balans. Op bedrijfsniveau wordt het extensiveren van de landbouw gezien als belangrijke waarde, niet per sé als norm.

#### Breder verdienmodel als basis voor een duurzaam landbouwkundig perspectief

Om te kunnen komen tot een duurzaam (economisch) landbouwkundig perspectief wordt ingezet op het ontwikkelen van een "breder" verdienmodel. Naast gewasopbrengst wordt ingezet op het creëren van additionele "verdienmodellen" zoals CO<sub>2</sub>-credits (Valuta voor Veen) en groene en blauwe diensten. De grote uitdaging is er in gelegen om de individuele agrariër voldoende inkomenszekerheid te bieden in dit bredere verdienmodel.

#### Flexibel groei-model – kunnen inspelen op nieuwe ontwikkelingen

Veel alternatieve verdienmodellen bieden die inkomenszekerheid op dit moment (nog) te weinig of niet. Tegelijkertijd worden op Nationale en Europese schaal de doelstellingen op het gebied van bijvoorbeeld klimaatadaptatie, biodiversiteit en duurzaamheid verder aangescherpt. We ontwerpen het flankerend beleid daarom als een flexibele groei-model. De regels en instrumenten worden periodiek geactualiseerd waarbij deze op nieuwe kennis en inzichten maar ook nieuwe wetten en regelgeving worden aangepast.

#### Marktconformiteit als basis ("staatssteunproof")

Het uitvoeren van het flankerend beleid vraagt een aanzienlijk inzet van de betrokken overheden, die daarbij "marktconform" te werk moeten gaan teneinde marktverstoring te voorkomen. De regels rondom staatssteun kunnen daarbij worden gezien als "slot op de deur". Tevens moeten de overheden rekening houden met het zogenaamde égalitébeginsel. Dit betekent dat eventuele toerekenbare schade pas voor tegemoetkoming in

aanmerking komt indien deze uitgaat boven het normale maatschappelijke risico of het normaal ondernemersrisico (onevenredig nadeel) van de benadeelde en die de benadeelde in vergelijking met anderen onevenredig zwaar treft. Of, en in welke mate dit égalitébeginsel een rol moet spelen in het minnelijke spoor vraagt nog om uitwerking.

#### Integrale gebiedsontwikkeling en financiering (koppelkansen)

Ook al kent het Veenweideprogramma van zichzelf een ruim doelbereik, in de deelgebieden spelen vaak ook nog andere doelstellingen. Bijvoorbeeld in de sfeer van aanleg van nieuwe infrastructuur (grijs en blauw), de aanleg van het Natuur Netwerk Nederland, het stikstofdossier of de aanleg van leefgebieden voor de grutto. Juist het benutten van deze koppelkansen kunnen leiden tot synergie tussen de daarmee verbonden financieringsstromen en dragen daarmee bij aan de financierbaarheid van het Veenweideprogramma als geheel.

#### Gezamenlijke financiële verantwoordelijkheid

De financiering van het flankerend beleid wordt gedekt uit de voor het programma beschikbare middelen. Daarbij wordt geen onderscheid gemaakt tussen de afhandeling van het nadeel via het minnelijke spoor of via het juridische vangnet voor nadeelcompensatie.

#### Verdere uitwerking

Om invulling te geven aan bovenstaande uitgangspunten, gaat een werkgroep aan de slag bestaande uit deskundigen van de provincie, het Wetterskip, de landbouwpartijen en de veenweide programmaorganisatie. Deze werkgroep is inmiddels gestart en richt zich op zowel het opleveren van een systematiek van herwaardering van grond als 'bestuurlijke spelregels'. De werkgroep heeft onder meer de onderstaande kaders meegekregen.

- De bovengenoemde uitgangspunten uit het Veenweideprogramma 2021 – 2030 zijn leidend.
- Maak gebruik van de leerervaringen van afwaardering van Aldeboarn De Deelen en Idsegea en toets een systematiek zoveel mogelijk in de praktijk.
- Onderzoek of een 'breder verdienmodel' onderdeel kan zijn van de gekozen systematiek.
- Geef een advies hoe een panel van onafhankelijke experts een rol kan spelen.

#### Wet inrichting landelijk gebied (WILG)

Deze wet maakt herverkaveling mogelijk. Hiermee kan de verkaveling van een gebied opnieuw worden ingedeeld zodat er mogelijkheden ontstaan voor een betere inrichting en gebruik van een gebied. De wet biedt de mogelijkheid tot een verplichtende herverkaveling. De bevoegdheid voor toepassing van de wet ligt bij Gedeputeerde Staten. In het veenweidegebied zal de provincie terughoudend omgaan met het verplichtende deel van de WILG. We kunnen ons echter situaties voorstellen waarin we dit, om een bepaalde

ontwikkeling mogelijk te maken, als uiterste middel inzetten.

### 6.3 Vormen van ondersteuning m.b.t. funderingsproblematiek

De aanpak van de ondersteuning m.b.t. funderingsproblematiek is nog in ontwikkeling. Door middel van pilots wordt op dit moment gekeken welke maatregelen wenselijk zijn. Uiterlijk in 2022 wordt een besluit genomen over eventuele aanvullende vormen van ondersteuning en over de toekomstige inrichting van hoogwatercircuits.

### 6.4 Veenweidefonds

We zien de oprichting van een veenweidefonds als een mogelijk instrument om middelen van publieke en private partijen gecombineerd aan te wenden voor de veranderingen in het veenweidegebied. Dit fonds kan bijvoorbeeld onderzoek en innovatie financieren, maar ook bepaalde vormen van grondgebruik financieel stimuleren.

### 6.5 CO<sub>2</sub> certificaten

Met de oprichting van een landelijke koolstofbank is het mogelijk dat boeren via de uitgifte van koolstofcertificaten een vergoeding krijgen voor een hoger waterpeil op hun land. We voeren hier experimenten mee uit en meten de effecten van een hoger slootpeil op de grondwaterstand en de CO<sub>2</sub> uitstoot; dit vormt de vergoedingsbasis voor de certificaten. De opzet is dat een deel van het opbrengstverlies door vernatting van het land hiermee kan worden gecompenseerd. Dit kan alleen als het waterpeil hoger wordt gehouden dan het vastgestelde peilbesluit.

### 6.6 Subsidieregelingen ca.

De provincie, het waterschap en gemeenten kunnen subsidies verstrekken om bepaalde ontwikkelingen of activiteiten te stimuleren of te ondersteunen. Samen met initiatiefnemers van een kansrijk project zullen we bekijken in welke vorm en onder welke condities dit succesvol kan zijn. In plaats van nieuwe subsidieregelingen kan soms het werken met opdrachten sneller en effectiever zijn.

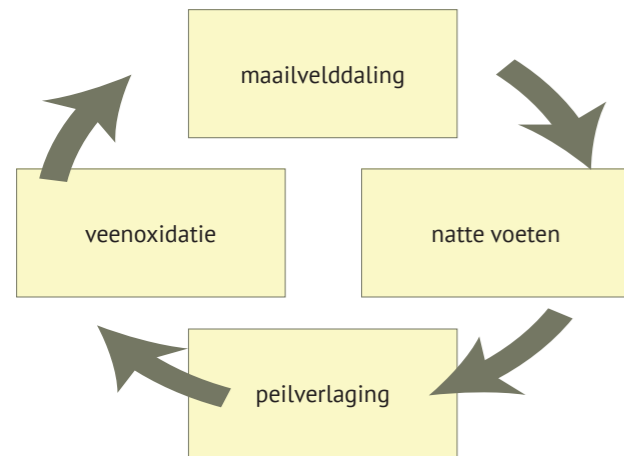


# 7. Programmaliijnen

## 7.1 Programmalijn 1: Waterbeheer en klimaatadaptatie

### Analyse

Maaiveldddaling is al eeuwenlang een bekend fenomeen in de veengebieden. Door veenoxidatie daalt het maaiveld en wordt het gebied natter. Om de landbouw goed te blijven bedienen wordt het peil verlaagd, dat vervolgens weer zorgt voor verdere veenoxidatie en maaiveldddaling.



Maaiveldddaling maakt aanpassingen in de waterhuishouding noodzakelijk waardoor de kosten voor het waterbeheer steeds hoger worden. In de landbouwgebieden is tijdens ruilverkavelingen in veengebieden een drooglegging ingevoerd van 90 cm of meer; dit was ten behoeve van de landbouw, maar ook voor het waterbeheer om met minder gemalen en grotere peilvakken te kunnen werken. In de naastgelegen natuurgebieden werd het peil juist hooggehouden. Ook rondom kwetsbare bebouwing (fundering op houten palen) is het peil hooggehouden door middel van hoogwatercircuits. Het gevolg is dat de hoogteverschillen tussen natte gebieden (natuur, bebouwd gebied) en drogere (landbouw)gebieden groter zijn geworden en de natte gebieden onvoldoende bediend worden door wegzijging richting de laaggelegen gebieden.

Het veenweidegebied stond al voor een aantal uitdagingen:

1. Steeds grotere inspanningen in met name de waterhuishouding om de landbouw in de huidige vorm uit te kunnen blijven oefenen;
2. Steeds grotere inspanningen om gebieden met kwetsbare natuur, gebouwen en infrastructuur voldoende nat te kunnen houden;
3. Oplopende onderhoudskosten voor riolering, infrastructuur, gemalen, stuwen, waterkeringen en hoogwatercircuits;
4. Maaiveldddaling in het veenweidegebied zorgt voor wegzijging van water uit natuurgebieden en aangrenzende zandgebieden. Deze verdrogen daardoor.

Daar is een nieuwe opgave bij gekomen: het inrichten van het watersysteem om de gevolgen van klimaatverandering goed op te kunnen vangen. Schade als gevolg van wateroverlast of watertekorten kan dan zoveel mogelijk beperkt worden. Dit vraagt om extra opslag van water (waterberging) bij overschotten (met name in de winter) en extra voorraad zoet water bij tekorten (vooral zomers).

Maatregelen om veenoxidatie en bodemdaling tegen te gaan vragen meer van het watersysteem. Zo leiden hogere slootpeilen tot verlies van waterberging. Ook bij het op grote schaal toepassen van onderwaterdrainage en andere waterinfiltrerende maatregelen kunnen aanpassingen in de waterhuishouding nodig zijn vanwege de toename van watervraag.

### Waar gaan we naartoe?

Het toekomstige waterbeheer moet er voor zorgen dat maaiveldddaling en de nadelige effecten hiervan zo veel mogelijk worden tegengegaan. Daarbij streven we naar een watersysteem dat alle functies in het veenweidegebied zo goed mogelijk blijft bedienen én dat klimaatbestendig is. We gaan meer waterberging creëren zodat het verlies van berging door hogere peilen gecompenseerd wordt en extra wateropslag gerealiseerd wordt voor perioden van langdurige droogte.

### Wat gaan we doen?

#### Thema 1: Via maatwerk in peilbeheer tot gemiddeld hogere peilen

Hoofddlijn van het peilbeheer in het veenweidegebied is, zoals we al bij onze strategie aangaven, dat we de komende jaren via maatwerk zoveel mogelijk willen proberen te komen tot een grondwaterstand van gemiddeld 40 cm onder maaiveld in de gebieden met een veenpakket dikker dan 80 cm en een kleidek dunner dan 40 cm. Deze grondwaterstand is een streefpeil. In een droge zomer zal de grondwaterstand verder uitzakken en met het peilbeheer willen we voorkomen dat deze grondwaterstand dan te ver uitzakt. In natte perioden zal de grondwaterstand juist stijgen. Dan is het peilbeheer er op gericht om deze stijging zo te beperken dat dit zo weinig mogelijk overlast betekent.

Wat precies mogelijk en wenselijk is, is afhankelijk van plaatselijke omstandigheden. Maatwerk houdt daarom om te beginnen in, zoals ook al gezegd, dat we in gebiedsprocessen de mogelijkheden met betrokken partijen in kaart zullen brengen. Ook kijken we daarbij samen met de grondeigenaren/gebruikers naar passende compensatie en/of andere oplossingen. De instrumenten in hoofdstuk 6 zullen daarbij worden ingezet. Grondgebruikers die geconfronteerd gaan worden met veranderingen zullen

## 'Boeren meten water'

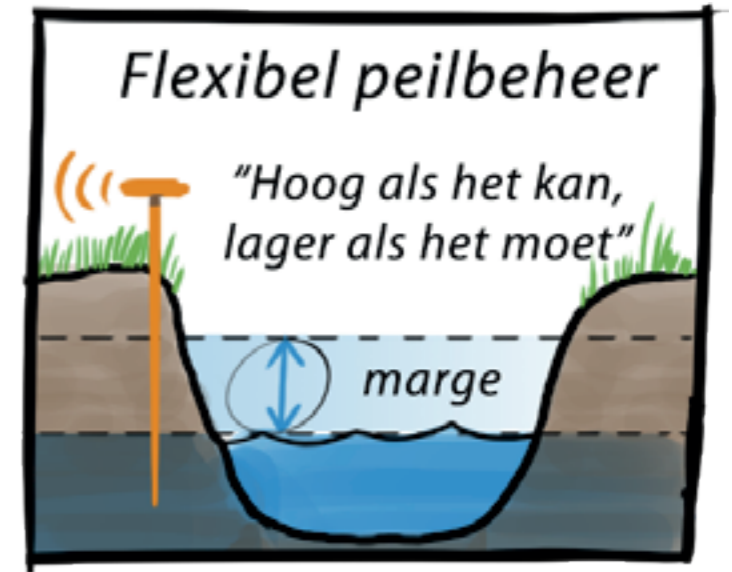


voldoende tijd moeten hebben om zich hierop voor te bereiden door bijvoorbeeld hun bedrijfsvoering aan te passen. Ons uitgangspunt is dat maatregelen pas worden uitgevoerd als de dekking ervan rond is en we in staat zijn eventuele onevenredige negatieve gevolgen daarvan voor individuele boeren te compenseren.

Maatwerk houdt ook in dat we gedurende het jaar de peilen flexibel aanpassen. In droge tijden willen we voorkomen dat de grondwaterstand te ver wegzakt en in natte perioden willen we voorkomen dat de grondwaterstand te hoog wordt. We hanteren daarbij het principe 'Hoger als het kan, lager als het moet' (HAKLAM). We hebben de afgelopen jaren ervaren dat er bij droogte veel winst (landbouwkundig en in CO2 reductie) te halen valt met hogere peilen. In een natte zomer zullen, om wateroverlast te voorkomen, de peilen juist wat lager gehouden worden. Het peilbeheer wordt gebaseerd op onder andere weersvoorspellingen en gemeten grondwaterstanden. De concrete aanpassingen gedurende het jaar komen in overleg met de direct belanghebbenden tot stand.

De bij de HAKLAM aanpak horende bandbreedte in het peilbeheer wordt vastgelegd in een peilbesluit. Er worden geen peilaanpassingen meer gedaan totdat het nieuwe peilbesluit is genomen dat gericht is op dit via maatwerk streven naar een grondwaterstand van gemiddeld 40 cm. Geen peilaanpassingen zal in de meeste gebieden de komende 10 jaar geen direct probleem opleveren. In gevallen waar dat wel het geval is proberen we dit op te lossen, bijvoorbeeld door hier het HAKLAM principe te hanteren. Het vigerende peilbesluit blijft gelden tot er een nieuw peilbesluit is genomen. Nieuwe peilbesluiten zijn het sluitstuk van een proces met de streek.

Deze slimme maatwerkaanpak van het peilbeheer zal enig oefenen vergen. Ook de focus op de grondwaterstand



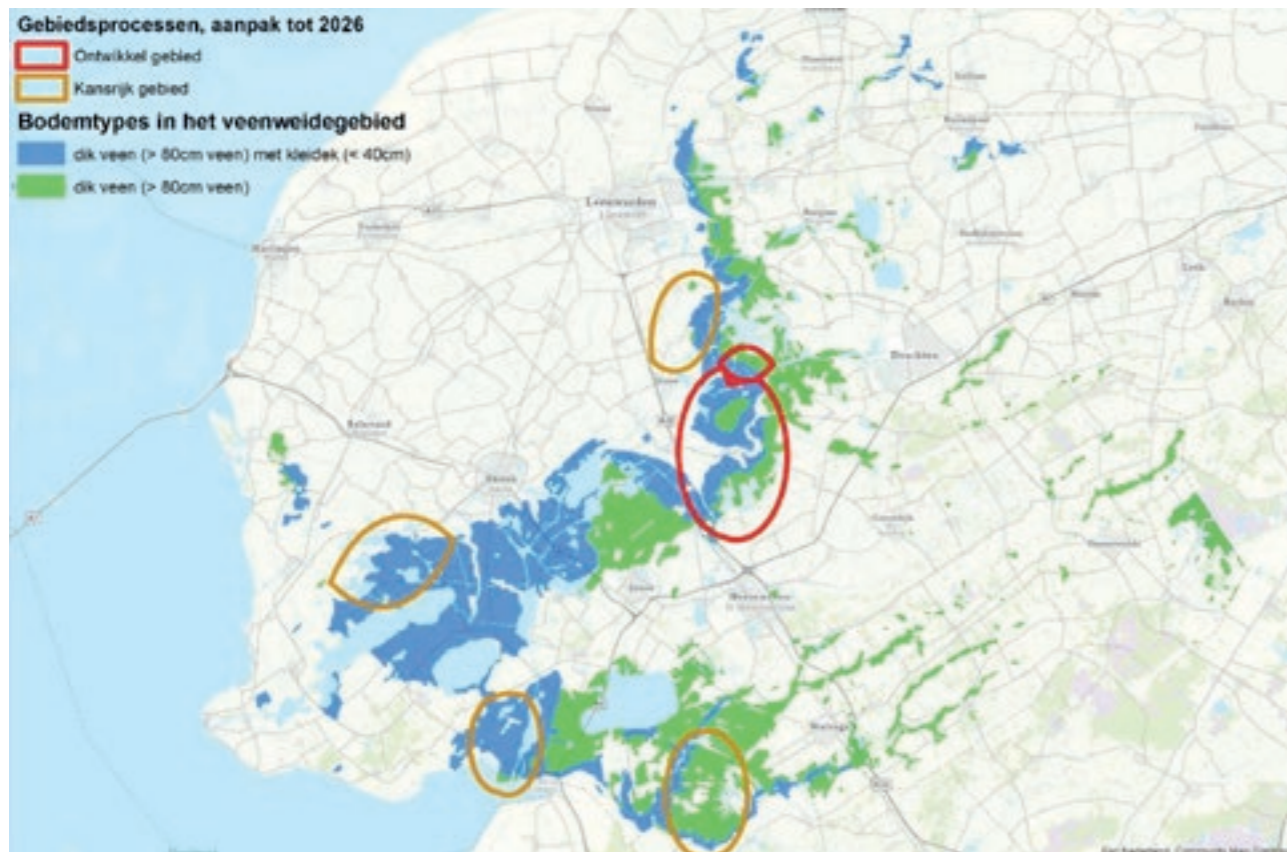
betekent enig experimenteren, want met peilbeheer kunnen we de grondwaterstand niet volledig sturen, alleen zo goed mogelijk beïnvloeden. Daarom zullen we de komende jaren eerst in een aantal pilots deze aanpak testen.

In 2022 nemen we een besluit of de veengebieden met een veenpakket dunner dan 80 centimeter (inclusief de moerige gronden) en de veengebieden met een dik kleidek (dikker dan 40 cm) ook een bijdrage moeten leveren aan de taakstelling die is afgesproken in het klimaatakkoord. Hierbij betrekken we de afspraken die op landelijk niveau zijn gemaakt over de verdeling van de reductiedoelstelling en over de monitoringssystematiek. Voor de rest van de veengebieden, de kleigronden met veen in de ondergrond, en de gebieden met een veenpakket dunner dan 80 cm (incl. de moerige gronden), wordt in 2026 een besluit genomen over de in deze gebieden te nemen maatregelen. Hierbij betrekken we de beschikbare middelen en nieuwste inzichten en onderzoeksresultaten met betrekking tot CO2-reductie, bodemdaling, grondwaterstromen en grondwaterbeheer.

Als er in deze gebieden eerder dan in 2022 kansrijke initiatieven van onderop of vanuit andere programma's komen, gericht op het beperken van de bodemdaling en de CO2-uitstoot, dan zullen wij deze - indien mogelijk en afhankelijk van beschikbare middelen - vanuit dit programma ondersteunen.

Deze aanpak van het peilbeheer zal de bodemdaling beperken: het effect kan per deelgebied verschillen, maar gemiddeld gaat het om 0,2 cm minder bodemdaling per jaar.

De jaarlijkse CO2 reductie die met dit peilbeheer bereikt kan worden is op grond van de huidige kennis berekend op minimaal 0,25 Mton ton CO2 (t.o.v. 2020; zie Achtergrond-document). Daarnaast verwachten we een verdere



Figuur 7.1: Bovenstaande kaart toont de bodemtypes in het veenweidegebied waar in eerste instantie wordt ingezet om de opgave voor vermindering van de CO2 uitstoot te realiseren



vermindering door vernatting van natuurgebieden. Er zijn nog onzekerheden over de CO2-uitstoot. Op basis van aanvullende kennis en voortschrijdend inzicht besluiten we in 2026 welke aanvullende maatregelen nodig zijn om de vermindering van 0,4 Mton CO2 in 2030 te realiseren. De randvoorwaarde voor het bereiken van dat doel is dat de ervoor benodigde maatregelen haalbaar, betaalbaar en realiseerbaar zijn. Dit betekent dat we de inzet van maatregelen en de effecten die daarmee bereikt kunnen worden, afstemmen op de middelen en mogelijkheden die beschikbaar komen voor flankerend beleid.

#### Acties:

- In gebiedsprocessen brengen we de mogelijkheden voor ander peilbeheer gezamenlijk in kaart. De uitkomsten hiervan worden vastgelegd in een peilbesluit. We richten ons hierbij eerst op de 2 ontwikkelgebieden die genoemd zijn in programmalijn 4. Zo gauw er voldoende middelen zijn doen we hetzelfde voor de nu 'kansrijke' gebieden. Een volgende stap is toepassing op de rest van het gebied dat op kaart 7.1 is aangegeven als gebied met een veenpakket dikker dan 80 cm.
- We voeren pilots uit waarmee we ervaring opdoen met flexibel peilbeheer, gericht op een grondwaterstand van gemiddeld 40 cm beneden maaiveld. We hanteren hierbij de principes van 'Hoger als het kan, lager als het moet' (HAKLAM).
- Om de grondwaterstand te gebruiken als indicator voor het peilbeheer, gaan boeren en het waterschap meer meten aan grondwater. In 2020 is hiervoor het project 'Boeren meten water' opgestart. In dat verband werkt men ook aan het meten van het bodemvocht als tweede parameter naast de grondwaterstand.
- In het verlengde daarvan gaat het waterschap onderzoeken in hoeverre de uitvoering van het peilbeheer door boeren zelf kan plaatsvinden, vanzelfsprekend samen met de boeren.

#### Thema 2: Compensatie waterberging en klimaatadaptatie

Zowel door maaiveldaling als door peilverhoging neemt de capaciteit voor waterberging af. Het watersysteem is daardoor minder goed in staat om zware buien te verwerken. Door klimaatverandering zien we daarnaast

een toenemende watervraag in droge periodes, maar ook een toename van extreem natte perioden. We schatten in dat om deze veranderingen op te kunnen vangen in het veenweidegebied met een dik veenpakket in totaal 2% extra waterberging (1360 ha) nodig is. Deze extra waterberging kan worden gerealiseerd door verbreding van sloten, het graven van nieuwe sloten of met aanleg van waterbergingsgebieden. Een combinatie ligt voor de hand met de aanleg van meer sloten die nodig zijn om een grondwaterstand van 40 cm te realiseren.

We streven hierbij naar het dienen van meerdere doelen: naast waterberging bijvoorbeeld ook verbetering van de waterkwaliteit (KRW-doelen; meer natuurvriendelijk beheer van watergangen en oevers) en versterking van de biodiversiteit (nieuwe plas-drassituaties voor weidevogels).

#### Acties:

- Bij de voorbereiding van gebiedsplannen wordt in beeld gebracht wat de gevolgen van de peilverhoging en klimaatverandering zijn voor de waterhuishouding. In het gebiedsplan wordt aangegeven wat er nodig is om deze gevolgen op te vangen.

#### Thema 3: Veenweide en het grondwatersysteem

Uit de Grondwaterstudie<sup>8</sup> blijkt dat het veenweidegebied een belangrijke functie heeft in het Friese grondwatersysteem. Het gebied ligt lager dan het oostelijk gelegen zandgebied en het noordwestelijk gelegen zeekeleigebied. Daardoor stroomt diep grondwater naar het veenweidegebied; jaarlijks circa 73 miljoen m3 grondwater (kwel). Als de veenlaag verdwijnt ondervindt het diepe grondwater minder weerstand om naar boven te stromen. Bij de huidige veenoxidatie en een gematigd klimaatscenario zal in 2085 de toestroom van grondwater met 50% toenemen; zoute kwel komt steeds verder landinwaarts en de verdroging van de zandgronden in Fryslân neemt toe.

Uit de Grondwaterstudie blijkt dat hogere peilen in het veenweidegebied niet alleen de veenafbraak en bodemdaling beperken, maar ook leiden tot een hogere grondwaterstand en vermindering van de verdroging in de zandgronden en beekdalen.

#### Acties:

- We brengen in beeld wat de bijdrage van peilverhogingen in het veenweidegebied is aan het beperken van de landinwaarts trekkende verzilting en de verdroging van het aangrenzende zandgebied. Daarbij wordt ook nagegaan wat er gedaan kan worden om dit nog meer te beperken.

<sup>8</sup> [https://www.fryslan.nl/beleidsthemas/grondwater-in-fryslan\\_3451/](https://www.fryslan.nl/beleidsthemas/grondwater-in-fryslan_3451/)



## 7.2 Programmalijn 2: Bodem en grondgebruik

### Analyse

De bodem en het beheer van de bodem vormen voor het veenweidegebied in Nederland een belangrijke sleutel voor het toekomstperspectief van de melkveehouderij en een kans voor reductie van broeikasgassen. Ze zijn deel van de oplossing en van de uitdagingen waar we nu voor staan. Bodemmaatregelen dragen bij aan de vertraging van de maaiveldval, aan het verminderen van veenoxidatie en daarmee van de uitstoot van broeikasgassen. Bodemmaatregelen moeten voor boeren een bijdrage leveren aan het verbeteren van draagkracht, aan de vochthuishouding van de bodem, aan een vitaal bodemleven en aan het gezond houden van een productieve en oogstbare grasmat. Bodemmaatregelen zorgen voor een weerbaarder, robuuster en veerkrachtiger veenweidegebied.

Landelijk en internationaal wordt het belang van duurzaam bodembeheer onderkend. Zo werkt het ministerie van LNV aan het Nationaal Programma Landbouwbodems en zet ze in op transitie naar kringlooplandbouw. De Europese Green Deal beoogt efficiënt gebruik van bronnen en grondstoffen voor een schone en circulaire economie en versterking van de biodiversiteit. Provinciaal zet Fryslân in op een nieuwe Landbouwagenda met een plek voor bovengenoemde doelstellingen.

Duurzame bodems en bodembeheer kunnen in het veenweidegebied een belangrijke bijdrage leveren aan de beoogde doelen, namelijk:

1. voor klimaatmitigatie (zoals klei in veen voor beperken van veenoxidatie en CO<sub>2</sub> uitstoot)
2. voor klimaatadaptatie (zoals opvangen, vasthouden en geleidelijk weer afgeven van water uit neerslag)
3. voor versterking van de biodiversiteit op en onder het maaiveld
4. voor het behoud en verbeteren van de bodemvruchtbaarheid en
5. voor het behoud en verbeteren van draagkracht van de bodem

### Enkele uitdagingen voor de Friese veenweidebodems

De bodem in het veenweidegebied van Fryslân bestaat voor een belangrijk deel uit een laag veen met daarop klei. Een kleiner deel bestaat uit veengronden zonder kleidek. We worden de laatste jaren geconfronteerd met langere periodes van aanhoudende droogte en ook warmere zomers komen vaker voor. Dat alles terwijl juist het gras van de veenweiden veel vocht blijft verbruiken, waardoor de grondwaterstand ook bij droogte blijft uitzakken. Zonder ingrijpen van de melkveehouder, zoals met tijdige bevoeiing of beregening, droogt de veenbodem in de bovenste laag soms dermate uit, dat het veen zelfs geen water meer kan opnemen, het veen wordt waterafstotend (hydrofoob). Pas na lange

tijd van neerslag, zoals natte winters, wil dat veen weer vochtig worden.

Spalterveen (schalterveen, ook wel 'telefoonboekveen' genoemd) vormt vanwege z'n afdichtende laagjes een extra uitdaging voor een goede vochthuishouding van de bodem: de bodem boven de spalterlaag droogt snel uit in de zomer en blijft lang kletsnat in voorjaar en na neerslag, terwijl muizen die droge grond waarden.

Relatief dunne knipklei (tot circa 40 cm dikte) scheurt 's zomers in tot op het onderliggende veen, waardoor de veenoxidatie toeneemt.

De wettelijke plicht om mest uit te rijden met een mestinjecteur zorgt ervoor dat veengronden in het voorjaar worden ingesneden en inscheuren. Tot ver in de zomer leidt dit via de scheuren tot uitdroging van de bodem. Met ander vormen van bemesting, zoals bovengronds mest uitrijden, kan dit voorkomen worden.

### Waar gaan we naartoe?

We zetten in op duurzaam bodembeheer in onze veenweidegebieden. De veenweidebodems spelen in de toekomst een belangrijke rol in het vertragen van de veenoxidatie en in het vasthouden van koolstof, of in het ultieme geval zelfs het -netto- vastleggen van CO<sub>2</sub>. De focus van de bedrijfsvoering in de landbouw komt meer dan nu te liggen op de waardering van een bodem in balans en op het optimaal ondersteunen en onderhouden van het bodemleven. De melkveehouder profiteert hier van van door een robuuster bodemsysteem, waar minder ad hoc - ingrepen nodig zijn bij weersextremen. Daarnaast is duurzaam bodembeheer goed voor het klimaat door verminderde emissies van broeikasgassen. Daarnaast is duurzaam bodembeheer essentieel voor een verbeterde bodembiodiversiteit en daarmee ook voor versterking van de algehele biodiversiteit in het veenweidegebied.

### Wat gaan we doen?

#### Thema 1: Veenoxidatie en bodemmaatregelen

### Bodem, bodemorganismen, veenoxidatie, emissie broeikasgassen

Veenoxidatie en CO<sub>2</sub>-emissie zijn een effect van een biologisch proces. Bodemleven zet organische stof om, zoals uit mest, van dierlijke en plantaardige resten, en dus ook van (fossiel) veen. Actief bodemleven gebruikt organische stof om te groeien en stoot zo CO<sub>2</sub> uit. Dit vindt plaats in de bovenste zuurstofrijke bodemlaag en de dieper gelegen, 'zuurstofloze' zone boven het grondwater. Bodemleven bestaat vooral uit bacteriën en schimmels, naast rode en grijze wormen en andere bodemorganismen. Door het omzetten van organische stof voorziet het bodemleven de bodem op z'n beurt van stoffen zoals stikstof en fosfaat. Die

stoffen (nutriënten) kunnen vervolgens opgenomen worden door gewassen. Organische stof wordt ook deels omgezet naar een stabiele vorm. Gezond en evenwichtig bodemleven is van groot belang voor de 'bodemvruchtbaarheid' en voor een weerbare bodem. Actief bodemleven heeft altijd emissies van CO<sub>2</sub> tot gevolg.

Door het verhogen van het grondwaterpeil wordt het actief bodemleven in de diepere veenlagen verminderd; door de hogere grondwaterstand is er minder zuurstof in het bodemprofiel aanwezig. Maatregelen gericht op hogere grondwaterpeilen zijn opgenomen in programmalijn Waterbeheer en klimaatadaptatie.

Daarnaast zijn er nog er nog een aantal maatregelen in de bodem mogelijk om de activiteit van het bodemleven te beïnvloeden om zo de veenoxidatie te beperken. Daarbij is het zoeken naar een optimum tussen actief bodemleven en het beperken van veenoxidatie. Bodemleven betekent ook bodemvruchtbaarheid en is daarom belangrijk voor de landbouwpbrengst.

### 1. Immobiliseren van koolstof door het vormen van klei-humuscomplexen

Deze toepassing is geïnspireerd op oude landbouwmethodes, zoals de aanvoer van terpaarde naar veenweiden en ende toepassing van 'toemaak' (stalmest vermengd met klei). Organische stof wordt in de bovenlaag van de bodem gebonden door de lutum uit kleine hoeveelheden toegevoegde klei; zo ontstaan klei-humuscomplexen, waardoor de koolstof uit de bodem duurzaam wordt vastgehouden. Onderzoek op dit vlak loopt sinds begin 2019 en geeft perspectief op emissiereductie van broeikasgassen. Onder laboratoriumomstandigheden varieert de reductie van emissies CO<sub>2</sub> van 15% tot 50%. Veldonderzoek wordt verder opgestart in 2021 in landelijk verband.

### 2. Zout of zilt slib gericht op het inactiveren van het bodemleven

Deze toepassing is niet onbekend vanuit het verleden. Het toevoegen van zeeslib en zout aan de veenbodem inactieveert bodemleven en daarmee wordt veenoxidatie verminderd.

### 3. Verzuren gericht op het inactiveren van het bodemleven

De werking is enigszins vergelijkbaar aan die van zout. Verzuring van de veenweidebodems levert minder perspectief voor landbouw en minder perspectief voor weidevogels. Natuurgebieden, die minder afhankelijk zijn van actief bodemleven, zijn mogelijk geschikter voor verzuring om veenoxidatie tegen te gaan.

Andere maatregelen met perspectief om veenoxidatie te beperken zijn het ophogen met grond, profielkeren en het toevoegen van organisch materiaal zoals compost en strorijke stalmest.

Door diverse maatregelen te onderzoeken verwachten we in de toekomst over meerder opties te beschikken om veenoxidatie te beperken. In de verschillende gebieden

kan dan de voor dat gebied optimale mix van maatregelen worden benut.

We willen verder onderzoeken waar een eventuele balans (optimum) ligt tussen een actief bodemleven afgezet tegen een (nog) acceptabele veenoxidatie. Actief bodemleven betekent immers afbraak van organische stof en daarmee ook deels van (fossiel) veen. Bodemleven betekent ook bodemvruchtbaarheid met directe invloed op landbouwpbrengsten.

### Acties:

- We onderzoeken samen met melkveehouders in Fryslân en landelijk het tegengaan van emissies van broeikasgassen uit de bodem door bodemmaatregelen. We richten ons daarbij op onder meer toevoegingen van klei in veen en van zout en/of zilt slib en op het toevoegen van organisch materiaal aan de bodem.
- We onderzoeken het ophogen en profielkeren van veenbodems als bodemmaatregelen om veenoxidatie te beperken.
- We bevorderen kennisuitwisseling rond bodemprocessen en stimuleren onderzoek naar de relatie tussen bodemleven, veenoxidatie en emissies van broeikasgassen.
- We stimuleren en ondersteunen experimenten in het veld gericht op het beperken van het scheuren van (knip)klei.
- We spannen ons in om, samen met andere overheden, belemmerende regelgeving voor het bovengronds uitrijden van mest aan te passen.



### Thema 2: Bodemvruchtbaarheid, bodem in balans

Een bodem in balans is een bodem waar het bodemleven actief kan zijn, waar koolstof wordt omgezet, uitgestoten én in stabielere vorm vastgelegd en waar bodemleven en wortelstelsels voedingsstoffen uit bodem en lucht beschikbaar maken. De bodem speelt zo een belangrijke rol in de productiviteit en in het beperken van de CO<sub>2</sub> uitstoot. De bodem is daarnaast cruciaal voor het vasthouden en afgeven van bodemvocht en kan zo schommelingen in de neerslag beter opvangen; voedingsstoffen spoelen niet uit maar worden vastgehouden en gaandeweg afgegeven. Landbouwdieren profiteren van een gezond voedselpakket, ze hebben door beweiding hun positieve functie voor de draagkracht en bewerkbaarheid van veenweiden gedurende

het seizoen. Ook de biodiversiteit profiteert hiervan. Zo leidt kruidenrijkheid tot beter insectenleven en werkt dit weer door op de stand van de weidevogels. Bodemaatregelen kunnen positief werken op het wormenbestand, wat ook voor weidevogels positief kan werken. Duurzaam bodembeheer heeft robuuste, vruchtbare, ecologisch waardevolle en klimaatbestendige veenweiden tot gevolg.

Het scheuren van grasland bevordert de oxidatie van organische stof in de bodem. We willen een kerende grondbewerking (ploegen) in veenweidegebied is daarom zoveel mogelijk ontmoedigen. We stimuleren daarom alternatieve maatregelen die ook kunnen leiden tot een betere nieuwe grasmat.

Schalterveen zorgt voor een behoorlijke barrière in de bodem, waardoor regenwater moeilijk de bodem intrekt en grondwater amper naar de bovenlaag doorstijgt. Door maatregelen om de bodemstructuur te verbeteren kan het waterdoorvoerend en het watervasthoudend vermogen van de bodem worden verbeterd.

#### Acties:

- We stimuleren en ondersteunen initiatieven van groepen melkveehouders die verbetering van de bodemvruchtbaarheid en duurzaam bodembeheer beogen.
- We onderzoeken en experimenteren samen met melkveehouders op welke manieren problemen in de bodem opgelost kunnen worden gericht op een betere bodemvruchtbaarheid en verbetering van de bodemstructuur (o.a. bij schalterveen).
- We stimuleren en bevorderen dat bestaande en nieuwe (veenweidebodem) kennis breed bekend wordt binnen agrarische kringen in specifiek het Friese veenweidegebied; we zetten in op actieve kennisoverdracht, niet alleen via communicatie en media maar ook door velddemo's, begeleiding van groepen boeren en aanzetten tot daadwerkelijke toepassing in het bedrijf.
- We stimuleren maatregelen die leiden tot een betere grasmat waarbij het scheuren van grasland niet meer nodig is.

#### Thema 3: Draagkracht, bodemverdichting

Een draagkrachtig bodem is essentieel om te kunnen beweiden en om het land te kunnen bewerken. Verhoging van de grondwaterstand heeft gevolgen voor de draagkracht van de bodem. Daarnaast is er door het intensieve gebruik van de gronden sprake van bodemverdichting. Dit heeft gevolgen voor het watervasthoudend en waterbergend vermogen van de bodem en voor de beworteling. Ook hiervoor geldt dat een duurzaam bodembeheer vele voordelen voor kan opleveren.

#### Acties:

- We bevorderen en ondersteunen en ondernemen samen met de sector initiatieven en experimenten die bijdragen aan een betere draagkracht van de bodem en tot

vermindering van de bodemverdichting.

- We bevorderen kennisoverdracht van nieuwe en bestaande inzichten op het vlak van draagkracht en bodemverdichting.

#### Thema 4: Maisteelt en andere energiegewassen

Mais is voor veel melkveehouders een belangrijk onderdeel van het voerrantsoen voor het vee. Omdat de kerende grondbewerking bij maisteelt zorgt voor extra veenoxidatie worden al enkele jaren experimenten uitgevoerd om mais te telen zonder kerende grondbewerking. Uit deze experimenten blijkt dat dit, met voldoende aandacht tijdens de teelt, leidt tot goede opbrengsten en voederwaardes. Daarnaast is er gestart met veldonderzoek naar duurzame maisteelt, gericht op beperking van het gebruik van bestrijdingsmiddelen. Een derde spoor richt zich op het versterken van de biodiversiteit op maisvelden, onder andere gericht op een beter broedresultaat van weidevogels.

#### Acties:

- We stimuleren en ondersteunen dat bij het telen van mais en andere energiegewassen niet kerende grondbewerking de norm wordt.
- We stimuleren het verduurzamen van de teelt van mais en andere energiegewassen met beperkt gebruik van bestrijdingsmiddelen.
- We stimuleren en ondersteunen initiatieven om de biodiversiteit bij teelten van mais en ander energiegewassen op veen te versterken.

#### 7.3 Programmalijn 3: It Nije Buorkjen

##### Analyse

De landbouw in het veenweidegebied bepaalt in sterke mate het aanzicht van het landschap, draagt bij aan de biodiversiteit en aan een leefbaar en aantrekkelijk platteland. Ruim 60% van het veenweidegebied is agrarische cultuurgrond; het merendeel daarvan is weide ten behoeve van de melkveehouderij. Landbouw is samen met de toeleverende en verwerkende industrie ook economisch belangrijk. Om mee te kunnen komen in de (inter)nationale concurrentie moeten de productieomstandigheden optimaal zijn, ook qua drooglegging. Door het geregeld aanpassen van waterpeilen ten behoeve van de drooglegging blijven de veenafbraak en bodemdaling doorgaan.

Maatschappelijk vragen we van boeren steeds meer rekening te houden met milieu, biodiversiteit en landschap. Dit leidt tot verhoging van de kostprijs voor melk. Zolang hier geen goed verdienmodel tegenover staat, zal schaalvergroting hierop een antwoord zijn.

Er zijn boeren die voor een andere weg kiezen<sup>9</sup>: verbreding of verdieping, extensivering (minder koeien per ha.), korte ketens en produceren voor nichemarkten. Bij die alternatieve vormen van productie kan makkelijker rekening

worden gehouden met de natuurlijke omstandigheden. Er moet een langjarig perspectief zijn zodat in die gevallen de boer tijd heeft investeringen (vaak voor 20 tot 30 jaar) in de aangepaste bedrijfsvoering terug te verdienen en bedrijfsopvolging haalbaar blijft.

In de Regiodeal Natuurinclusieve Landbouw (2019) van de drie noordelijke provincies is het Friese veenweidegebied één van de acht proeftuingsgebieden voor het stimuleren van natuurinclusieve<sup>10</sup> landbouw. Het bedrijfs perspectief van de boer is uitgangspunt: de verdien capaciteit van het bedrijf moet goed zijn. Alle kennis, kunde en innovatieve technieken en landbouwmethoden zullen hiervoor ingezet moeten worden. Naast de boeren en agrarische collectieven zijn ook alle andere partijen in de landbouwketen hierbij van belang, evenals de overheid met voorwaardescheppend beleid en ondersteunende en zo nodig aangepaste wetgeving voor melkveehouderij in veenweidegebieden. We sluiten voor deze programmalijn aan bij de nog te ontwikkelen Landbouwagenda voor Fryslân.

#### Waar gaan we naartoe?

- We zetten in op een landbouw die beter past bij de natuurlijke omstandigheden in het gebied en tegelijk een duurzaam toekomstperspectief houdt. Dit betekent:
- een landbouw waar in de toekomst ook nog een goed inkomen mee is te verdienen; er moet voldoende verdien capaciteit zijn;
- een landbouw die aansluit op de omstandigheden en kwaliteiten in het gebied;

#### Wat gaan we doen?

##### Thema 1: Verdien capaciteit landbouw

Door diverse factoren staat het verdienvermogen in de huidige melkveehouderij onder druk. Productdifferentiatie en specialisatie in kwaliteit kunnen de aanjagers voor nieuwe verdienmodellen zijn, ook bij veranderende productieomstandigheden. Het leveren van maatschappelijke diensten voor natuur en landschap, waterberging en CO2 vasthouden, zal vanuit de hele keten structureel gefinancierd moeten worden; door de overheden, de markt en de burgers. Daarnaast kunnen oplossingen gezocht worden in het verlagen van de kostprijs. Te denken valt aan landbouwstructuurverbetering (zoals kavelruil) en andere vormen van financiering. Om te voorkomen dat nieuwe verdienmodellen vooral theoretisch zijn, zijn de gebiedsprocessen cruciaal: daarin zullen de nieuwe verdien-

<sup>9</sup> Bij verbreding gaat het om passende nevenactiviteiten bij een agrarisch bedrijf, zoals zorgverlening, kleinschalige recreatie (agrotourisme), beheer en onderhoud van natuur en landschap, detailhandel in streekproducten, kinderopvang, en naar de aard daarmee vergelijkbare activiteiten. Bij verdieping gaat het om het vergroten van de toegevoegde waarde van de geproduceerde landbouwproducten door middel van verwerking en bewerking, zoals het maken van kaas; ook de detailhandel hierin valt eronder.

<sup>10</sup> Zie ook Nationaal Programma Landbouwbodems.

mogelijkheden concreet moeten worden gemaakt. We richten ons op de randvoorwaarden die boeren in staat stellen om, gezien de (komende) ontwikkelingen, een goed inkomen te genereren.

#### Case-study Aldeboarn de Deelen

In het gebied Aldeboarn de Deelen is een case-study uitgevoerd waarbij voor drie bedrijven is door-gerekend wat de bedrijfseconomische effecten zijn van het verhogen van de waterpeilen. Daarbij is in beeld gebracht op welke wijze de nadelige bedrijfseconomische effecten te compenseren zijn. Daaruit blijkt dat er zeker mogelijkheden zijn maar deze moeten nog wel toepasbaar worden gemaakt. De mogelijkheden voor compensatie liggen onder meer op het vlak van een melkprijs-plus voor duurzaamheid, extra verdiensten voor ecosysteemdiensten, betaling voor CO2 certificaten (valuta voor veen), afwaarderen van grond/ lagere pacht, extra grond, rentekorting op financiering, financiering door impactbeleggers. In het gebiedsproces worden deze opties verder onderzocht en uitgewerkt.

#### Acties:

- De provincie stimuleert en ondersteunt de ontwikkeling van nieuwe of aanvullende verdienmodellen voor de landbouw. Deze verdienmodellen moeten ook voor de langere termijn houdbaar zijn. We kijken hierbij ook naar de financiering van groen-blauwe diensten en de mogelijkheden die budgetten van het Europese Gemeenschappelijk Landbouw Beleid van de Europese Unie in dat opzicht bieden. Ook richten we ons op mogelijkheden om de kostprijs te verlagen, bijvoorbeeld door landbouwstructuurverbetering of andere vormen van financiering.



- We stimuleren en ondersteunen initiatieven voor de teelt van gewassen onder natte omstandigheden, de zogenoemde natte teelten, maar ook het ontwikkelen van een grasmat die onder natte omstandigheden meer draagkrachtig is en in goede conditie blijft.
- Samen met de Friese Milieufederatie en de landbouwsector gaan we het concept Valuta voor Veen verder



ontwikkelen. Dat is een vergoedingsregeling voor het verminderen van CO<sub>2</sub>-uitstoot door verhoging van het waterpeil, als onderdeel van de Green Deal Nationale Koolstofmarkt.

- We ontwikkelen een systematiek voor de afwaardering van grond; we schakelen brede deskundigheid in bij het onderzoeken van de hoogte van afwaardering van de agrarische gronden, in samenwerking met landbouworganisaties, agrarische accountantsbureaus, agrarische makelaars en banken. Met dit instrument van afwaardering compenseren we op één moment de waardedaling van de grond vanwege de beperkingen in gebruiksmogelijkheden, waarna een meer extensief agrarisch gebruik voor de toekomst verzekerd is. De agrarische grondgebruiker weet dan waar hij aan toe is, wordt op voorhand volwaardig gecompenseerd en kan zijn vervolginvesteringen daarop afstemmen. Onderdeel van de systematiek is de wijze van borging van de met de afwaardering te bereiken doelen.
- We stimuleren en ondersteunen initiatieven voor de ontwikkeling/inzet van veerassen die bedrijfseconomisch perspectiefvol zijn en beter aansluiten bij ruwvoer met lagere energie en eiwitwaarden.
- We zorgen voor inzet van bredere deskundigheid en samenwerking met boerenorganisaties, loonbedrijven, zuivelindustrie en banken om de te ontwikkelen verdienmodellen te toetsen op houdbaarheid, duurzaamheid en rentabiliteit om de gewenste vitale landbouwsector te kunnen bevorderen.
- Ondernemersbegeleiding: we richten een adviespool op om boeren op individueel of groepsniveau te adviseren over de mogelijkheden van andere verdienmodellen en aanpassingen in hun bedrijfsvoering.
- Binnen de Regionale Energiestrategie onderzoeken provincie, gemeenten en landbouw op welke wijze duurzame energiewinning in het veenweidegebied een nieuwe economische drager kan worden. Een zonneveld kan bijv. voor agrarische bedrijven een alternatieve inkomstenbron zijn wanneer delen van hun land natter



worden en hierdoor extensiever gebruikt worden. Voorwaarden zijn dat:

- een locatie voor zonne-energie past in het provinciale en gemeentelijke beleid voor zonne-energie, waaronder toepassing van de zonneladder;
  - een zonneveld landschappelijk zorgvuldig worden ingepast;
  - een zonneveld de uitkomst is van een gebiedsproces en een meerwaarde oplevert voor het gebied.
- Met pilots kan hiermee geëxperimenteerd worden;
- Bij bedrijven waar door beperkingen in het gebruik onevenredig nadeel in de bedrijfsvoering optreedt, gaan we samen op zoek naar maatwerkoplossingen om dit nadeel te compenseren. Dit kan door inzet van technische maatregelen, inzet van instrumenten zoals afwaarderen van grond, compensatie van grond met vervangende grond, bedrijfsverplaatsing, kavelruil en financiële compensatie.

## Thema 2: Landbouw en water

Voor de gewasgroei is een goede grondwaterstand belangrijk. Niet te hoog, want dan neemt de opbrengst door natschade af evenals de draagkracht van de bodem. Niet te laag, want dan neemt de opbrengst af door droogte. Bovendien leidt een lage grondwaterstand tot meer veenafbraak en daardoor meer CO<sub>2</sub>-uitstoot.

Het peilbeheer van het waterschap voor de landbouw is van oudsher gericht op het voorkomen van wateroverlast bij hevige neerslag en het zorgen voor voldoende water gedurende het groeiseizoen. Daar komt nu bij het beperken van veenafbraak en bijbehorende CO<sub>2</sub>-uitstoot. De uitdaging is om hierin een optimale balans te vinden. Het idee was dat onderwaterdrainage de veenafbraak en CO<sub>2</sub>-uitstoot zou kunnen beperken, ook bij een in verhouding lage grondwaterstand. Onderzoek met de huidige opstellingen heeft echter tot nu toe een dergelijk effect nog niet echt kunnen aantonen. Andere opstellingen die leiden tot hogere grondwaterstanden kunnen mogelijk wel effect hebben. Onderwaterdrainage kan sowieso wel van nut zijn om bij hogere grondwaterstanden ook op lagere percelen landbouw te kunnen blijven uitoefenen.

### Acties:

- We experimenteren binnen het Nationaal Kennisprogramma Bodemdaling met onderwaterdrainage en drukdrainage en bestuderen de hydrologische werking en CO<sub>2</sub>-uitstoot.
- We onderzoeken andere mogelijkheden van infiltratie van water in de bodem, zoals greppelinfiltratie, om te zien of dit een vermindering van CO<sub>2</sub>-uitstoot oplevert.
- We doen onderzoeken en stimuleren initiatieven die ertoe bijdragen dat landbouwbodems meer water kunnen bergen.

## Thema 3: Kringlooplandbouw

Onze inzet op het stimuleren van natuurinclusieve land-

bouw sluit aan op de landelijke ambitie van de minister van LNV dat in 2030 kringlooplandbouw de norm is<sup>11</sup>. Bij kringlooplandbouw komt zo min mogelijk afval vrij, is de uitstoot van schadelijke stoffen zo klein mogelijk en worden grondstoffen en eindproducten met zo min mogelijk verliezen benut; dit betekent een zorgvuldig gebruik van natuurlijke hulpbronnen, het duurzaam beheren van de bodem en het minimaliseren van emissies. Landbouwbedrijven gebruiken zo veel mogelijk grondstoffen uit elkaars keten. Activiteiten en initiatieven in deze richting gaan we in het veenweidegebied benutten om te komen tot een duurzame toekomst voor de landbouw.

### Acties:

- We benutten de Regiodeal Natuurinclusieve Landbouw Noord-Nederland om binnen het veenweidegebied boeren te adviseren over een natuurinclusieve en circulaire bedrijfsvoering. In eerste instantie richten we ons daarbij op de veenweide-ontwikkelgebieden.
- We stimuleren samenwerkingsverbanden binnen de agrarische keten om de kringloop van grondstoffen en eindproducten op een zo laag mogelijke schaal te sluiten.
- We nemen het initiatief om samen met andere overheden belemmende regelgeving aan te passen.

## 7.4 Programmalijn 4: Leefomgeving, natuur en biodiversiteit

### Analyse

De bodemdaling en veranderingen in het veenweidegebied hebben invloed op de omgeving waarin mensen wonen, werken en recreëren. In deze programmalijn beschrijven we wat we gaan doen voor enkele onderdelen van onze leefomgeving: wonen, infrastructuur, landschap, cultuurhistorie en archeologie, natuur en biodiversiteit.

### Waar gaan we naartoe?

Het veenweidegebied zal een aantrekkelijk gebied blijven om in te wonen, werken en recreëren. De leefbaarheid en de ruimtelijke kwaliteit zijn er gewaarborgd. Bij toekomstige ontwikkelingen blijven de kenmerken van de veenweidelandschappen en de cultuurhistorie zoveel mogelijk behouden. Op sommige plekken lukt dat niet meer en komen nieuwe veenlandschappen met nieuwe kwaliteiten tot ontwikkeling ten behoeve van klimaatadaptatie, natuurontwikkeling, nieuwe economische dragers zoals recreatie, en dergelijke.

<sup>11</sup> Volgens de Nota Landbouw, Natuur en Voedsel: Waardevol en Verbonden, 2019. Natuurinclusieve landbouw en kringlooplandbouw overlappen elkaar gedeeltelijk. Waar bij kringlooplandbouw het accent ligt op het sluiten van kringlopen van mineralen en grondstoffen, ligt dat bij natuurinclusieve landbouw op een verantwoord gebruik daarbij van natuur en natuurlijke processen.

<sup>12</sup> Dit past bij de maatregel 'Versneld Vernatten Veen', dat de Stichting Urgenda samen met de Friese Milieu Federatie, Natuurmonumenten en it Fryske Gea aan ons heeft aangeboden.

De natuur en biodiversiteit in het veenweidegebied verbeteren structureel en brengen weer meer geuren, kleuren en geluiden in het gebied. Zowel bestaande als nieuwe schades aan funderingen en infrastructuur door maaiveldaling worden beperkt. Archeologische waarden worden beschermd; wanneer archeologische objecten aan de oppervlakte (dreigen te) komen, zullen er passende maatregelen worden genomen om ze zoveel mogelijk te behouden.

## Wat gaan we doen?

### Thema 1: Natuur en biodiversiteit

De biodiversiteit in het veenweidegebied is afgenomen, zowel binnen de natuurgebieden als in het agrarisch gebied. Natuurgebieden verdrogen door wegzijging van water naar omliggende laaggelegen polders. Deze verdroging neemt toe met het verder dalen van de bodem door een steeds groter hoogteverschil met de omgeving. Door deze verdroging neemt ook in natuurgebieden de oxidatie van veen toe. Te veel stikstof leidt in alle natuurgebieden tot afname van soorten; vier van de acht Natura 2000-gebieden hebben specifiek stikstofgevoelige natuurtypen. Door onder meer soortenarme vegetatie en lage grondwaterstanden, in combinatie met predatie, overleven steeds minder weidevogels.

In het veenweidegebied moet nog 1000 hectare veranderen in natuur en nog 2.500 ha worden ingericht om het Natuur Netwerk Nederland (NNN) af te ronden. In samenhang hiermee kan de veenoxidatie in deze gebieden worden verminderd. Naast afronding en goed (water)beheer van het NNN, levert vooral een goed weidevogelbeheer op agrarische gronden positieve resultaten voor biodiversiteit op. Het programma voor agrarisch natuurbeheer (GLB) is gericht op het realiseren van grote robuuste weidevogelgebieden.

### Acties:

- We gaan verdroging in natuur zo veel mogelijk tegen door in gebiedsprocessen samen met de landbouw en terreinbeherende organisaties de mogelijkheden te bekijken om in en rondom verdrogingsgevoelige natuurgebieden overgangszones in te stellen. In deze zones worden de verschillen in grondwaterstanden tussen het natuurgebied en het agrarisch gebied stapsgewijs overbrugd waardoor het grondwater in natuurgebieden beter op peil blijft (zie ook programmalijn 2). De oppervlaktewaterpeilen in het NNN worden zo hoog mogelijk om veenoxidatie en maaiveldaling hierbinnen te vertragen. Het versneld en extra vernatten van het veen in deze natuurgebieden draagt zo aanzienlijk bij aan vermindering van de CO<sub>2</sub>-uitstoot<sup>12</sup>. In de periode tot 2023 gaan we met de terreinbeherende natuurorganisaties (TBO's) verkennen hoe we dit kunnen realiseren. Het inrichten van overgangszones kan ook via initiatieven van onderop plaatsvinden.
- Voor elk kansrijk- en ontwikkelgebied wordt een ecosysteem- en landschapsanalyse gemaakt. Deze analyses vormen belangrijke bouwstenen voor de gebiedsprocessen.

- We gaan verkennen hoe we, in aansluiting op de Bosstrategie, CO2 kunnen vastleggen, bijvoorbeeld binnen de moerasnatuur en door de aanleg op geschikte plekken van veenbos.
- In de gebiedsgerichte aanpak (zie programmalijn 4) zoeken we koppelkansen met onderstaande programma's. Uitgangspunt is dat we zo veel mogelijk werk willen stapelen, zodat geld efficiënt wordt ingezet en maar één keer "de kraan het gebied in hoeft".
- Maatregelen gericht op het terugdringen van de stikstofdepositie in de voor stikstof gevoelige Natura 2000 gebieden<sup>13</sup>. Zo kunnen aangekochte agrarische gronden in de 3-km zone rond Natura 2000 gebieden extensiever gebruikt gaan worden in combinatie met vernatting; naast de stikstofdepositie neemt dan ook de verdroging van de natuur af.
- Het provinciale programma biodiversiteit en natuur, met op herstel van biodiversiteit gerichte maatregelen zoals natuurbeheer, agrarisch natuurbeheer et cetera;
- Het NNN en het daaraan gelieerde initiatief Natuer mei de Mienskip;
- Het programma Greidhoeke+;
- Het programma voor de uitvoering van de Kader Richtlijn Water (KRW).
- Het Aanvalsplan Grutto's en Fryslân Greidefûgellân



## Thema 2: Landschap, cultuurhistorie en archeologie

Landschap, cultuurhistorie en archeologie vertellen het verhaal van de ontginningsgeschiedenis van het veenweidegebied. Ze geven het gebied een herkenbaar profiel en identiteit. Vooral de openheid en verkavelingsstructuur zijn karakteristiek. Het fraaie landschap en de prachtige natuur van het veenweidegebied zijn trekkers voor de gastvrijheidseconomie. Diverse factoren, waaronder

<sup>13</sup> Voor de stikstofaanpak is in Fryslân een apart programma gestart. Dit bestaat uit een generieke aanpak met maatregelen en afspraken met verschillende sectoren zoals landbouw, verkeer, bouw en industrie.

<sup>14</sup> Omgevingskwaliteit als ontwerpbasis is een van de inhoudelijke principes uit de Ontwerp-Omgevingsvisie 'De Romte Diele'.

<sup>15</sup> De Toolkit landschap is speciaal voor het veenweidegebied gemaakt om bij de ontwikkelingen in het gebied handvatten te bieden om de ruimtelijke kwaliteit te behouden en versterken.

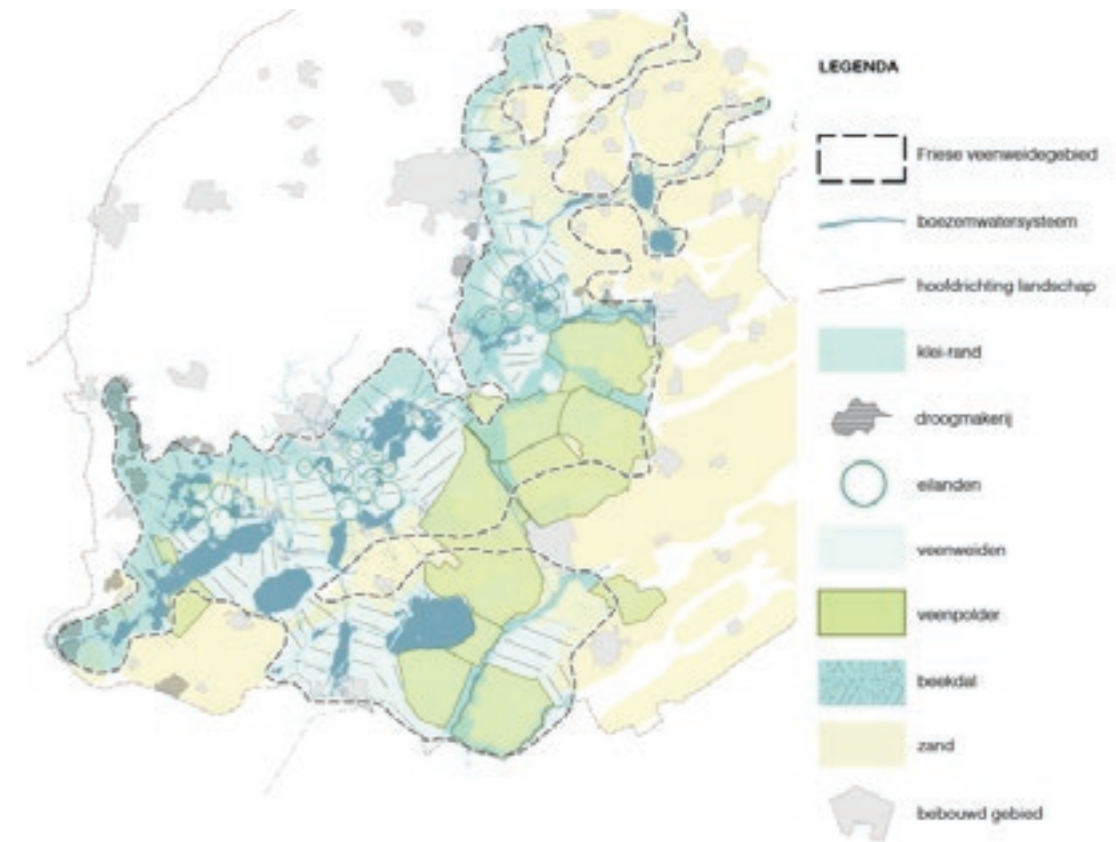
bodemdaling, hebben invloed op het landschap. Bovendien komen archeologische waarden op een gegeven moment aan de oppervlakte en dreigen daarmee verloren te gaan. Landschappelijke en cultuurhistorische kenmerken bieden goede aangrijpingspunten voor integraal ontwerpen en het versterken van de samenhang tussen oplossingen. Het vroegtijdig betrekken ervan in gebiedsprocessen kan ontwikkelingen versnellen en de ruimtelijke kwaliteit versterken.

### Acties:

- Gemeenten en provincie hanteren het principe 'Omgevingskwaliteit als ontwerpbasis'<sup>14</sup> bij nieuwe ontwikkelingen. Ze zorgen ervoor dat nieuwe ontwikkelingen zorgvuldig in het landschap passen en dat de kernkwaliteiten van het veenweidelandschap, zoals aangegeven in de provinciale structuurvisie Grutsk op 'e Romte, gehandhaafd blijven. Kansen voor landschappelijke verbetering worden zoveel mogelijk benut. Bij het opstellen, beoordelen en uitvoeren van maatregelen maken we gebruik van de Toolkit Landschap<sup>15</sup>. Bij nieuwe ontwikkelingen kunnen gebiedskenmerken zoals hoogteligging, waterlopen en dijken het vertrekpunt vormen voor mogelijke oplossingen.
- In sommige situaties lukt behoud van het landschap niet meer en is de opgave om nieuwe veenlandschappen met nieuwe kwaliteiten en iconen te ontwikkelen; zo krijgt de natuur binnen bestaande veenmoerassen vaker een besloten karakter. Ook in dat geval wordt zoveel mogelijk voortgebouwd op gebiedskenmerken met gebruikmaking van de Toolkit Landschap.
- Gemeenten en provincie brengen de archeologische waarden/ resten van het veenweidegebied in beeld. Het huidige lopende onderzoekprogramma voor de archeologie in het veenweidegebied wordt hiervoor voortgezet. Op basis van dit onderzoek kunnen keuzes worden gemaakt waar wordt ingezet op behoud van deze archeologische waarden/resten.

### Thema 3: Gebouwen en infrastructuur

Op plekken waar het niet meer lukt om de grond voldoende nat te houden, kunnen gebouwen, wegen en leidingen verzakken. Houten funderingen rotten doordat er zuurstof bij komt. Omdat de maaiveld daling niet gelijkmatig gaat, kunnen ook gebouwen die op staal zijn gefundeerd ongelijkmatig verzakken en scheuren. Dit geldt ook voor wegen en leidingen. Omdat het veen in de bovengrond als gevolg van oxidatie verdwijnt, komen kabels en leidingen dicht bij het maaiveld te liggen. Hierdoor lopen ze meer kans op beschadigingen door graafwerkzaamheden. Bij recent onderzoek in 2020 en 2021 is in de Grote Veenpolder bij meerdere panden schade aan funderingen geconstateerd. In een aantal van deze gevallen blijkt een hoge urgentie voor herstel van de schade, om verdere schade te voorkomen. Dit sluit aan bij meerdere signalen over mogelijke onderschatting van de funderingsproblemen in de veenweide. De inspanningen van het veenweideprogramma richten zich daarom o.a. op het beter in beeld brengen van de aard en de omvang van deze problematiek.



Figuur 7.2: Landschappelijke hoofdstructuur Friese Veenweidegebied (bron: Toolkit voor het Friese veenweidelandschap)

Het beperken van schade aan woningen en andere bebouwing, wegen en infrastructuur begint bij bewustwording: meer pandeigenaren bewust maken van en beter informeren over de funderingsproblematiek. Hierbij zijn o.a. ook aandacht voor de leefbaarheid in de dorpen en het welzijn van bewoners en huiseigenaren van belang.

### Acties:

- Voorlichting en advies geven door een funderingsloket, het publiceren van een Fryske Funderingsviewer, het voeren van gesprekken met makelaars, hypotheekverstrekkers en woningbouwcorporaties, het houden van een enquête onder eigenaren;
- Om meer informatie over de staat van funderingen te krijgen, stellen we een subsidieregeling in voor het uitvoeren van funderingsonderzoek;
- We gaan zo goed mogelijk in beeld brengen van welke woningen de fundering al is hersteld;
- We hebben aandacht voor de leefbaarheid en het welzijn in de dorpen in relatie tot de funderingsproblematiek;
- Uitvoeren van de pilot hoogwatercircuits Groote Veenpolder, waarin gekeken wordt naar de effectiviteit van hoogwatercircuits;
- Een werkgroep van provincie, waterschap en gemeenten gaat na of we nog andere vormen van ondersteuning kunnen bieden aan eigenaren van woningen met funderingsschade. Uitgangspunt is dat de eigenaar primair verantwoordelijk blijft voor funderingsherstel;
- Het waterschap onderzoekt de werking van hoogwatercircuits en stelt waar dit effectief is overgangszones in tussen panden en achterliggende gebieden;

- Uiterlijk in 2022 willen we een besluit nemen over eventuele aanvullende vormen van ondersteuning en over de toekomstige inrichting van hoogwatercircuits;
- Op korte termijn onderzoeken we wat we kunnen betekenen voor de funderingsschadegevallen waar nu een urgent probleem is;
- Het waterschap blijft het water in hoogwatercircuits zo hoog mogelijk houden, om schade aan funderingen, archeologie en infrastructuur zo veel mogelijk te voorkomen.
- Om huiseigenaren beter te betrekken bij de funderingsproblematiek en de aanpak daarvan wordt in 2021 een funderingstafel in het leven geroepen. De funderingstafel doet voorstellen. Hierbij is ook een belangrijke rol weggelegd voor de gemeenten.

## 7.5 Programmalijn 5: Integrale gebiedsaanpak

### Analyse

In de Veenweidevisie 2015 waren kansrijke gebieden benoemd, waar sindsdien is gestart met een gebiedsproces. Dit zijn gebieden waar op meerdere doelstellingen tegelijk vooruitgang kan worden geboekt en waar energie en potentie in het gebied aanwezig zijn. Door in dergelijke gebieden instrumenten (als kavelruil, gebiedsgericht werken, landinrichting 3.0, grondbank, afwaarderen) en bijbehorende middelen te combineren, kan samen met de inwoners en ondernemers van het gebied meer bereikt worden dan alleen met een generieke aanpak of een sectorale aanpak (enkel voor bijv. natuur of landbouw).



<b>2021-2022</b>	<p><b>Op basis van nu beschikbare middelen</b></p> <ul style="list-style-type: none"> <li>• Gebiedsplan opstellen in ontwikkelgebieden.</li> <li>• Uitvoering starten op basis van beschikbare middelen</li> <li>• Experimenteren en verkennen in kansrijke gebieden</li> <li>• Inspelen op initiatieven uit overige gebieden</li> </ul>
<b>2023-2026</b>	<p><b>Bij voldoende beschikbare middelen</b></p> <ul style="list-style-type: none"> <li>• Voortzetten uitvoering in ontwikkelgebieden</li> <li>• Een of meerdere kansrijke gebieden promoveren tot ontwikkelgebied</li> <li>• Opstarten nieuwe gebiedsprocessen in veengebied met dik veenpakket (&gt;80cm)</li> <li>• Inspelen op initiatieven uit overige gebieden</li> </ul>

Er zijn meer gebieden in het veenweidegebied interessant voor een integrale gebiedsaanpak dan alleen de in de Veenweidevisie aangewezen kansrijke gebieden. De zones rondom Natura-2000 gebieden zijn bijvoorbeeld interessant vanwege het stimuleren van soortenrijkdom (biodiversiteit) en het terugdringen van stikstof. En de overgang van hoge zandgronden naar diepe veenpolders is kansrijk voor meerdere doelen. Ook de problematiek van hoogwatersloten ten behoeve van bebouwing en andere kwetsbare functies leent zich voor een integrale gebiedsaanpak. Soms vallen deze 'nieuwe' gebieden samen met een kansrijk gebied. Dan worden de onderdelen van het gebiedsproces. Daar waar die zones niet samenvallen met een kansrijk gebied, wordt een apart gebiedsproces gestart. De gebieden liggen dus niet op voorhand vast. Dit biedt flexibiliteit om nieuwe mogelijkheden van onderop optimaal te benutten.

#### Waar gaan we naartoe

Vanwege de grote waarde ervan gaan we door met de integrale gebiedsaanpak. We verdelen de bestaande kansrijke gebieden in twee categorieën. We benoemen die kansrijke gebieden waar niet alleen inhoudelijke kansen liggen en maatschappelijke energie is maar ook al voldoende budget tot ontwikkelgebieden. Concreet gaat dat om Aldeboarn - De Deelen en Hege Warren. In deze gebieden gaan we over de volle breedte aan de slag. We combineren de acties die in de programmalijnen It Nije Buorkjen, Waterbeheer en klimaatadaptatie en Leefomgeving, natuur en biodiversiteit zijn uitgewerkt met andere koppelkansen om te komen tot een integraal en duurzaam gebiedsperspectief. In de overige kansrijke gebieden gaan we door met experimenten en onderzoek en vooral met de zoektocht naar middelen om deze gebieden zo snel mogelijk ook tot ontwikkelgebied te kunnen omdopen, met bijbehorende intensievere aanpak. Om de ambities voor 2030 te kunnen bereiken hopen we gedurende de looptijd van het programma naast de huidige kansrijke gebieden ook nog nieuwe veenweide-ontwikkelgebieden te kunnen toevoegen. We richten ons daarbij in eerste instantie vooral op het veenweidegebied met een veenpakket dikker dan 80 cm. In alle gebieden zullen we keuzes samen met het gebied gaan voorbereiden en maken. Ook zullen we de leerervaringen die al opgedaan zijn in de huidige gebieden benutten.

In het streven naar een duurzaam toekomstperspectief voor het veenweidegebied wordt, naast landbouw als economische drager, onderzocht welke andere economische dragers in het gebied versterkt of ontwikkeld kunnen worden.

Nieuwe vormen van samenwerking kunnen een effectieve aanpak in een gebied verder bevorderen.

#### Integrale gebiedsaanpak is maatwerk

De afgelopen jaren zijn de eerste ervaringen opgedaan met gebiedsgerichte aanpak. In deze aanpak staat het gebied centraal en worden de verschillende stakeholders nauw betrokken. Belangrijk onderdeel van deze aanpak is een gebiedsanalyse. Hoe zit het gebied waterhuishoudkundig en hydrologisch in elkaar, hoe is de landbouwstructuur, welke opgaven en knelpunten zijn er in het gebied, welke kansen en mogelijkheden zijn er? De lokale omstandigheden bepalen voor een groot deel de (on)mogelijkheden voor oplossingen. In het ene gebied is bijvoorbeeld sprake van bijzondere hydrologische omstandigheden die een andere aanpak of andere oplossingen vragen terwijl in een ander gebied juist de verkavelingsstructuur voor de landbouw of de aanpak van de stikstofproblematiek vraagt om extra aandacht. Samen en van onderop staat hierbij centraal, met de belanghebbenden en betrokkenen wordt gezocht naar oplossingen. Ook de financiering van de uitvoering is maatwerk. Afhankelijk van de doelstellingen die in een gebied gerealiseerd kunnen worden kan financiering worden gezocht. Voor het gebied Aldeboarn de Deelen bijvoorbeeld zijn al middelen toegezegd uit de klimaatveloppe 2019, de stimuleringsgelden van het klimaatakkoord, het Interbestuurlijk programma Vitaal Platteland en uit de regiodeal Natuurinclusieve landbouw Noord Nederland. Belangrijk uitgangspunt bij de financiering is dat uitvoering pas kan starten als er dekking is voor de vereiste middelen.



Figuur 7.3: Overzicht van de ontwikkel- en kansrijke gebieden en hun ligging

#### Wat gaan we doen

##### Actie:

- Voortzetting van het gebiedsproces voor het ontwikkelgebied Hege Warren. Afhankelijk van de definitieve bestuurlijke besluitvorming over dit gebied zullen hier maatregelen worden uitgevoerd.
- Voortzetting van het gebiedsproces voor het ontwikkelgebied Aldeboarn - De Deelen. Volgend jaar wordt hiervoor een gebiedsplan opgeleverd. Op basis daarvan kunnen maatregelen worden uitgevoerd.
- Voortzetting van de gebiedsprocessen in de kansrijke gebieden Idzegea, Brekkenpolder, Grootte Veenpolder en Grouster Leechlân. In deze gebieden wordt de komende jaren geëxperimenteerd met vernieuwingen en veranderingen en worden voorbereidingen getroffen om het gebiedsproces te intensiveren. Mede op basis van deze ervaringen en meer zekerheden rondom CO2-uitstoot en effectiviteit van maatregelen, en vooral de beschikbaarheid van de benodigde middelen, worden de processen in deze gebieden de komende jaren geïntensiveerd.
- Tijdens de looptijd van dit Veenweideprogramma gaan we, in het ritme waarin onze financiële armslag vergroot wordt, de gebiedsaanpak uitbreiden naar andere gebieden waar sprake is van meerdere samenhangende doelstellingen en kansen om verschillende instrumenten elkaar te laten versterken. We richten ons daarbij vooral op het veengebied met een veenpakket van meer dan 80 cm. Als in de tussentijd in andere gebieden initiatieven

van onderop ontstaan kan dit leiden tot nieuwe gebiedsprocessen.

- Kansrijke initiatieven van onderop buiten de hiervoor genoemde gebiedsprocessen gaan we zoveel mogelijk ondersteunen. We bevorderen nieuwe samenwerkingsvormen en kijken naar nieuwe economische dragers.
- We stimuleren dat gemeenten landschapsbiografieën voor veenweide-ontwikkelgebieden opstellen. Deze kunnen als vertrekpunt en inspiratiebron dienen voor het in samenhang ontwerpen en presenteren van gewenste ontwikkelingen mét ruimtelijke kwaliteit.

#### Veelbelovende samenwerkingsvormen

Naast vernieuwingen in waterbeheer, landbouw en dergelijke, kunnen ook nieuwe vormen van samenwerking bijdragen aan het bereiken van de doelen. Sommige vernieuwende samenwerkingsvormen bestaan al en kunnen worden uitgebreid; andere nieuwe samenwerkingsvormen kunnen ontwikkeld worden. Wij leggen deze vormen niet op, maar willen interessante initiatieven wel ondersteunen. Ter inspiratie schetsen we hier drie samenwerkingsvormen voor het veenweidegebied. Andere zijn ook mogelijk.

#### Gebiedscoöperaties

In een gebiedscoöperatie werken ondernemers, onderwijs, maatschappelijke instellingen, natuurbeheerorganisaties, kennisinstellingen en



burgers samen om het gebied waarin ze werken te versterken. Door de samenwerking via een coöperatie te structureren ontstaat een organisatie met slag- en daadkracht.

Soms worden gebiedscoöperaties opgezet om zich met een thema bezig te houden (natuur leefbaarheid of lokale economie). Vaak houden gebiedscoöperaties zich bezig met meerdere thema's.

Voordelen van gebiedscoöperaties zijn:

- een gebiedscoöperatie maakt samenwerken makkelijker;
- samen kan makkelijker ingeschreven worden op lokale opdrachten van overheden;
- de economische baten blijven in het gebied;
- de samenwerking versterkt de natuurlijke leefomgeving;
- elkaars behoeften en belangen worden makkelijker gedeeld.

#### Het landgoedmodel

Landgoederen zijn van oudsher maatschappijen in het klein. Binnen een landgoed is landbouw in balans met natuur en landschap, wordt recreatie gecombineerd met houtproductie e.d. en is de bedrijfsvoering mede gericht op instandhouding van cultureel erfgoed.

Het 'landgoedmodel' biedt ook mogelijkheden voor hedendaagse vraagstukken. Er bestaan verschillende varianten, maar gemeenschappelijk is:

- een combinatie van verschillende grondgebonden functies binnen een landschappelijke eenheid;
- geen maximalisatie van één functie, maar optimalisatie van een combinatie van functies;
- focus op lange termijn rendement: economisch, ecologisch, sociaal en cultureel;
- economisch duurzaam en verantwoord beheer.

Een landgoedmodel leidt tot risicospreiding over een breder geheel dan een individuele boer, gemeente of waterschap, en betere mogelijkheden functies elkaar wederzijds te laten versterken. Dit is een goed financieerbare en al beproefde vorm van breder organiseren.

#### Veenweide Nationaal Park

In de Nationale Parken deal uit 2015 wordt gestreefd naar minder, maar grotere Nationale Parken in Nederland met (inter)nationale betekenis en allure. Dat moeten grotere aaneengesloten gebieden zijn met natuurkernen binnen een groter landschappelijk/cultuurhistorisch en ruimtelijk ensemble. Ze vormen een visitekaartje voor de regio en Nederland, en dienen meer doelen dan alleen natuurdoelen. Ze worden gekenmerkt door een integraal duurzaam toekomstperspectief en functioneren organisatorisch als een netwerkorganisatie. Het veenweidegebied zou een interessante kandidaat kunnen zijn voor zo'n Nationaal Park 'nieuwe stijl'. Dit kan ook bijdragen aan het verdienmodel van het gebied, door het werven van (inter)nationale subsidie-/sponsorbijdragen.

## 7.5 Programmalijn 6: Onderzoek en monitoring

### Analyse

Er bestaan nog vraagstukken waarover meer kennis nodig is om definitief de beste oplossingen te kunnen bedenken en toepassen. Vragen als 'hoe groot is de bodemdaling in het veenweidegebied nu precies?' Welke alternatieve verdienmodellen voor de landbouw werken en welke niet?

In dit programma is het beperken van de uitstoot van broeikasgassen uit het veen een belangrijk onderdeel. Deze CO<sub>2</sub>-uitstoot wordt veroorzaakt door de afbraak van veen, onder invloed van zuurstof. Er leven nog diverse vragen rond dit proces. Hoe groot is deze CO<sub>2</sub>-uitstoot eigenlijk? Welke maatregelen kun je treffen en hoeveel vermindering van CO<sub>2</sub>-uitstoot levert dit uiteindelijk op?

### Waar gaan we naartoe

De komende jaren moeten er antwoorden op deze vragen komen. Dat stelt ons in staat om het effect van de beoogde maatregelen de komende jaren goed te kunnen monitoren. Een deel van deze vragen zullen we zelf (laten) beantwoorden. En we staan open voor nieuw onderzoek en actualisering van bestaand onderzoek (reviews) door andere partijen.

Daarnaast is het Nationaal Kennisprogramma Bodemdaling gestart. Dit programma werkt landelijk aan het ontwikkelen en delen van kennis op het gebied van bodemdaling. Onderdeel van dit programma is het Nationaal Onderzoeksprogramma Broeikasgassen Veenweide (NOBV), waarin antwoord op de vragen rondom uitstoot van broeikasgassen wordt gezocht. Het NOBV werkt een meetprotocol uit voor een landelijk geoptimaliseerd meetnet (2021-2022). Dit meetsysteem zal nodig zijn voor het monitoren van de voortgang van de reductiedoelstellingen.

### Wat gaan we doen

#### Acties:

- We ontwikkelen een monitoringssysteem om de bodemdaling te kunnen volgen.
- We stimuleren en ondersteunen onderzoek naar alternatieven voor de landbouw.
- We doen actief mee in het Nationaal Kennisprogramma Bodemdaling en in het Nationaal Onderzoeksprogramma Broeikasgassen Veenweide. We doen mee in het formuleren van de specifieke onderzoeksvragen en stellen onderzoekslocaties in Fryslân beschikbaar.
- We gaan, op basis van de hiervoor landelijk te ontwikkelen richtlijnen, de broeikasgas-emissie en de bodemdaling in de veengebieden monitoren. Daarmee kunnen we ook ons aandeel in de vermindering van de landelijke broeikasgasemissie volgen.





## 8. Programmaorganisatie

### Samenwerking

Samenwerking is het sleutelwoord bij de uitvoering van het Veenweideprogramma. Samenwerking tussen de verschillende overheidslagen maar ook vooral met maatschappelijke partijen. Dit is ook van belang voor een effectieve lobby om middelen van het Rijk en Europese middelen te verkrijgen. Met dit Veenweideprogramma vragen we om een meerjarig commitment van de verschillende partijen. Dit betekent niet dat we dit voor een lange periode gaan 'dichttimmeren'. Tussentijds bijsturen en aanpassen blijft mogelijk, maar wel steeds met een focus op de lange termijn doelen.

### Het Bestjoerlik Oerlis Feangreide

De afgelopen jaren is in het gebied een vorm van netwerk-samenwerking ontstaan waarbij het Bestjoerlik Oerlis Feangreide (BOF) het centrale coördinatiepunt is. Dit BOF zorgt voor de bestuurlijke afstemming en aansturing. In het BOF zijn provincie, waterschap en gemeenten als verantwoordelijke overheidslagen vertegenwoordigd en de verschillende belangen zoals landbouw, natuur en milieu, landschap, cultuurhistorie, en recreatie. Het BOF geeft, binnen een afgesproken mandaat en ieder vanuit zijn eigen bestuurlijke verantwoordelijkheid, sturing aan keuzes en aan de uitvoering van dit programma.

Het BOF heeft sinds 2016 een belangrijke rol in de samenwerking binnen Fryslân en houdt deze rol de komende uitvoeringsperiode. De rol van het BOF richt zich op een drietal aspecten:

1. Overleg: het komen tot overeenstemming over maatregelen die van belang zijn voor de toekomst van het Veenweidegebied.
2. Uitvoering: het monitoren van de uitvoering van de maatregelen van het Veenweideprogramma door de programmaorganisatie en de gebiedscommissies.
3. Advies: het adviseren van de betrokken overheden over beleid, maatregelen en instrumenten die van belang zijn voor de toekomst voor het Veenweidegebied.

Voor de uitvoering van de Veenweidevisie 2015 is een programmaorganisatie opgezet waarin provinciale, waterschaps- en gemeentelijke medewerkers samenwerken en ook de landbouw-, en natuurorganisaties zijn vertegenwoordigd. Omdat we ons met het Veenweideprogramma 2021-2030 meer gaan focussen op uitvoering, is het belangrijk dat er goede samenwerkingsafspraken gemaakt worden. Hier hoort een duidelijke governance<sup>16</sup> bij. Dit is ook nodig omdat er met dit programma het nodige geld gemoed zal zijn. Geld dat afkomstig is van verschillende partijen met elk hun eigen verantwoordingseisen.

### Samenwerkingsovereenkomst

Gezien de nieuwe fase van het Friese Veenweideprogramma, worden er nieuwe afspraken gemaakt over de samenwerking. De basis van de samenwerking in Fryslân blijft

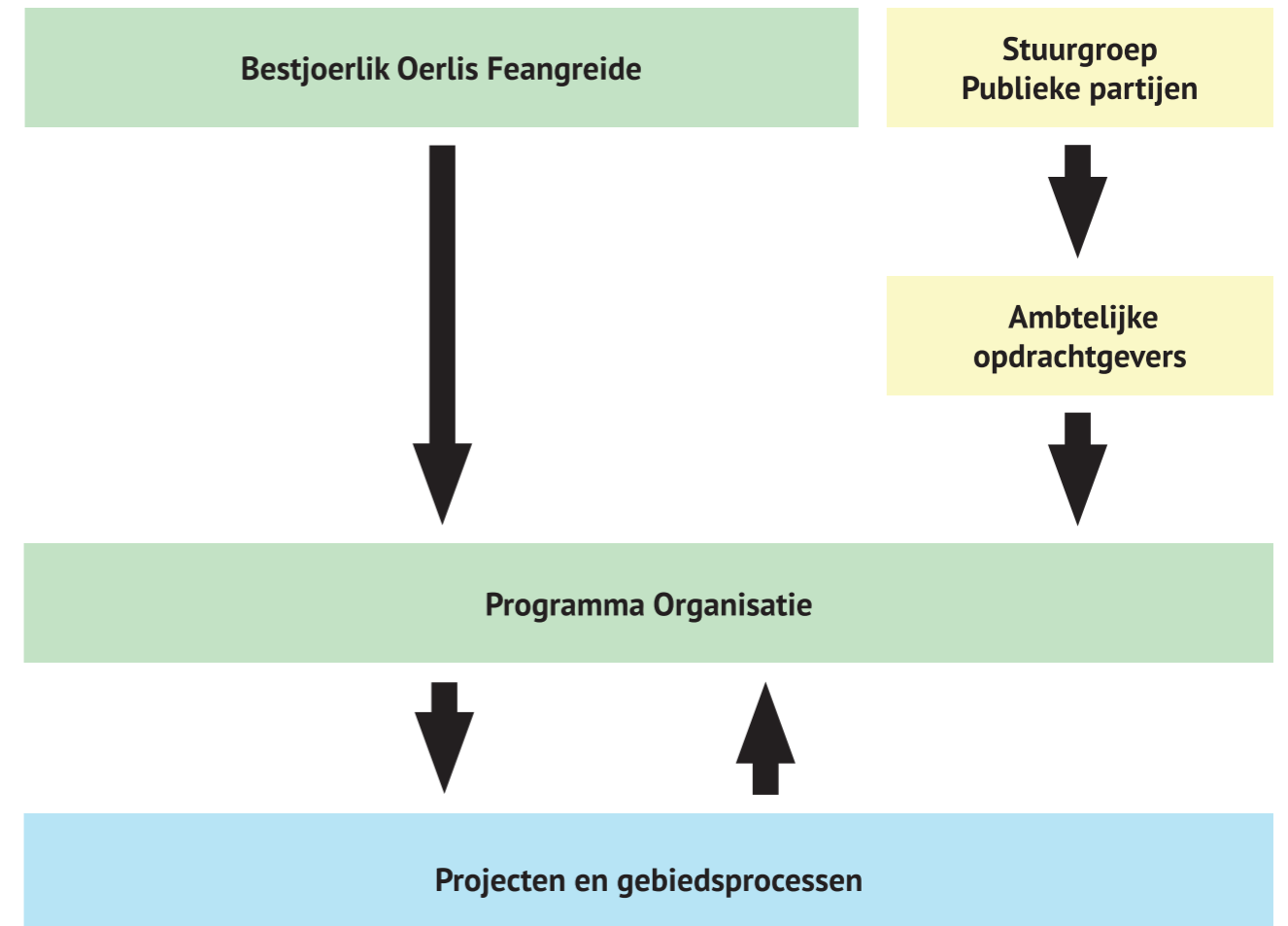
intact; publieke en maatschappelijke partijen die elkaar vinden binnen het BOF en de programmaorganisatie. Om de samenwerkende partijen houvast te geven over 'het hoe' van de samenwerking zal na vaststelling van het Veenweideprogramma, het Samenwerkingsdocument 'De Fryske feangreide oanpak' worden vastgesteld. Dit samenwerkingsdocument geeft aan hoe de partijen, vertegenwoordigd in het BOF en/of de programma-organisatie, invulling geven aan de uitvoering van de Veenweideopgave zoals beschreven in het Veenweideprogramma.

De looptijd van 'De Fryske feangreide oanpak' is gelijk aan het Veenweideprogramma: van 2021 tot eind 2030. De betrokken partijen committeren zich met de vaststelling van 'De Fryske feangreide oanpak' aan de uitvoering van het Veenweideprogramma. Dit betekent niet dat de partijen daarmee ook resultaatverantwoordelijk zijn voor de doelstelling. Met de ondertekening van 'De Fryske feangreide oanpak' spreken de partijen zich uit voor een inspanningsverplichting. In het document wordt ook aangegeven wat de financiële verantwoordelijkheid is voor de programmaorganisatie. Daarbij worden de huidige financiële bijdragen van de betrokken partijen aan het Veenweideprogramma als uitgangspunt genomen. Het samenwerkingsdocument 'De Fryske feangreide oanpak' wordt aan de betrokken partijen aangeboden direct na vaststelling van het Veenweideprogramma, vanuit de filosofie eerst 'het wat', daarna 'het hoe'.

Aanvullend wordt er voor gekozen om te werken met een Samenwerkingsovereenkomst (SOK). Deze SOK is specifiek bedoeld voor de publieke partijen (Rijk, provincie, het Wetterskip en de zeven Veenweidegemeenten) om houvast te geven over het bereiken van de beoogde resultaten en de verantwoording van de financiële middelen. Deze SOK is technisch en juridisch van aard en aanvullend aan 'De Fryske feangreide oanpak'. In de SOK zullen ook afspraken worden opgenomen over de financiële verantwoordelijkheid voor de programmafinanciering. Hierin wordt bepaald dat de provincie Fryslân en Wetterskip Fryslân ieder vanuit haar eigen rol en verantwoordelijkheid zorgt voor een financiële inbreng in de programmafinanciering en daarmee gezamenlijk verantwoordelijk zijn voor bekostiging van het programma en de instrumenten. Daarbij wordt maximaal gebruik gemaakt van aanvullende financiering vanuit Europa en het Rijk.

De SOK Veenweide vormt een kapstok voor nadere uitwerking en deelovereenkomsten. Daar waar mogelijk wordt bijvoorbeeld bij gebiedsontwikkeling of opzet van innovatieprojecten met andere partijen, verwezen naar de SOK Veenweide.

<sup>16</sup> Governance is het waarborgen van de onderlinge samenhang van de wijze van sturen, beheersen en toezicht houden van een organisatie, gericht op een efficiënte en effectieve realisatie van doelstellingen alsmede het daarover op een open wijze communiceren en verantwoording afleggen ten behoeve van belanghebbenden.



### De Fryske Veenweide oanpak

De belangrijkste onderwerpen die in de Fryske oanpak aan bod komen, zijn de volgende:

#### 1. Verantwoordelijkheden, taken en rollen van partijen

Hierbij komt o.m. aan de orde welke taken, rollen en verantwoordelijkheden de verschillende partijen hebben bij de uitvoering van het programma, het werken van onderop in specifieke gebieden, de uitgangspunten van één overheid en de samenhang tussen de Veenweide-opgave en andere sectorale opgaven zoals natuur, landschap, energie etc.

#### 2. Bestjoerlik Oerlis Feangreide

Bij dit onderdeel worden de taken en de doelstelling van het BOF-overleg beschreven. Ook wordt ingegaan op de specifieke rol van de publieke partijen hierbinnen, onder meer via een bestuurlijke stuurgroep.

#### 3. Organisatie

Hier wordt de rol en het functioneren van de programma-organisatie beschreven, inclusief mandatering.

#### 4. Gebiedsgerichte samenwerking

Met dit thema wordt ingegaan op het belang van gebiedsprocessen en de status van het gebiedsplan. Ook worden de taken, samenstelling en mandaat van gebiedscommissies beschreven.

#### 5. Financiën

In dit hoofdstuk komen de uitgangspunten van de financiële governance aan bod. Ook worden de afspraken over de financiële betrokkenheid van gemeenten en maatschappelijke partijen bij de programmaorganisatie

vastgelegd. Specifieke onderdelen, zoals bijvoorbeeld de kassiersfunctie en de enkelvoudige financiële verantwoording (SISA), worden in de SOK verder uitgewerkt.

#### 6. Communicatie

In dit hoofdstuk worden afspraken gemaakt over de communicatie over de veenweidedoelstelling door de betrokken partijen. Ook komen operationele elementen aan bod, zoals het gebruik van een logo, de website, de nieuwsbrief en de gebiedscommunicatie.

#### Bestuurlijke stuurgroep

Om tegemoet te komen aan de specifieke publieke verantwoordelijkheid van het Rijk, de Provincie, Wetterskip Fryslân en de zeven Veenweidegemeenten wordt er voorzien in een bestuurlijke stuurgroep. Deze stuurgroep gaat niet in de plaats van het BOF treden, maar is een additionele voorziening.

De bestuurlijke stuurgroep is aanvullend aan de eerder genoemde drie kerndoelstellingen van het BOF en bestaat uit de vertegenwoordigers van de publieke partijen die in het BOF zitting hebben, mogelijk aangevuld met een vertegenwoordiger van het Rijk. De stuurgroep komt twee keer per jaar bijeen en heeft hoofdzakelijk een controlerende taak. Het toetst of de publieke doelstellingen voldoende worden gerealiseerd en of de verantwoording naar de dagelijks besturen en vertegenwoordigende lichamen (Gemeenteraden, Algemeen Bestuur en Provinciale Staten) goed tot zijn recht komt.

## 9. Kosten en financiering

### 9.1 Kosten

De totale kosten van dit Veenweideprogramma ramen we voorlopig op ruim 550 miljoen euro. Wat betreft landbouw zal veel geld gemoeid zijn met het afwaarderen van grond en het compenseren van opbrengstverliezen. Met deze compensatie worden tijd en ruimte gecreëerd voor de landbouw om zich aan te passen aan de veranderde omstandigheden. Het aanpassen van de waterbeheersing brengt flinke aanpassingen in de waterhuishouding met zich mee. Er zal maatwerk moeten worden geleverd om de gebruiksfuncties in het gebied te kunnen blijven bedienen. Door de hogere waterpeilen zal de waterberging in de polders afnemen. Ter compensatie zal er extra waterberging gerealiseerd moeten worden in combinatie met maatregelen voor klimaatadaptatie. Voor deze aanpassing van de waterhuishouding is vooralsnog uitgegaan van een bedrag van 102 miljoen. Tijdens de looptijd van het programma zullen we steeds nauwkeurig inzicht krijgen in de benodigde middelen.

Naast landbouw en watertransitie zijn er ook middelen geraamd om andere effecten als gevolg van de bodemdaling te verminderen. Lopende het programma zal meer duidelijk worden waarvoor de diverse geraamde middelen zullen worden benut; waar gewenst streven we naar een brede inzet voor een vitaal platteland. Een nadere onderbouwing van de kosten is te vinden in het Achtergronddocument Veenweideprogramma 2021-2030.

### 9.2 Financiering

We gaan ervan uit dat alle partijen die zich gecommitteerd hebben aan het Klimaatakkoord hun verantwoordelijkheid nemen bij de uitvoering van dit programma. Het Rijk heeft in het Klimaatakkoord € 276 miljoen uitgetrokken voor de reductie van CO<sub>2</sub>-uitstoot in de veenweidegebieden. Van

deze € 276 miljoen is € 76 miljoen gereserveerd voor een onderzoeksprogramma voor de komende 10 jaar. Van de overgebleven € 200 miljoen wordt € 100 miljoen nu via de zogenaamde impulsregeling beschikbaar gesteld aan de provincies om op korte termijn (2020-2022) al maatregelen te kunnen nemen. Van deze € 100 miljoen is € 22 miljoen aan het Friese veenweidegebied toekend. De overige € 100 miljoen is voor maatregelen voor de periode tot 2030 beschikbaar.

Met dit programma zetten wij, omdat Fryslân streeft naar een bijdrage van maar liefst 40% aan de landelijke doelen, in op een substantieel deel van de voor uitvoering van het Klimaatakkoord beschikbare middelen.

In 2018 is door zowel provincie als waterschap € 12,5 miljoen gereserveerd voor het veenweidegebied voor de periode 2020-2030. Daarnaast heeft de provincie Fryslân in het bestuursakkoord 'Geluk op 1' nog eens € 10 miljoen beschikbaar gesteld voor de veenweideaanpak.

Voor het kansrijke gebied Aldeboarn de Deelen is in 2019 vanuit de klimaatvelop door het Rijk € 3,15 miljoen toegekend. Voor dit gebied is daarnaast in 2020 € 5 miljoen toegezegd vanuit het Interbestuurlijk Programma Vitaal Platteland. Tenslotte is ook € 1,4 miljoen uit de Regiodeal Natuurinclusieve Landbouw Noord-Nederland gereserveerd voor dit gebied. Ook voor andere gebieden in het veenweidegebied zijn er mogelijkheden om middelen uit de Regiodeal Natuurinclusieve Landbouw Noord-Nederland te benutten.

Omdat dit Veenweideprogramma meerdere doelen dient en om nieuwe economische dragers te stimuleren zetten we in op medefinanciering vanuit andere doelen en programma's. Daarbij wordt gedacht aan koppeling met de stikstofaanpak, versterken van de biodiversiteit, bosstrategie, ontwikkelingen richting circulaire landbouw, de Regionale

Transitiekosten		
	Kosten aanpassingen landbouw (inclusief flankerende maatregelen)	€ 417 miljoen
	Kosten aanpassingen waterhuishouding inclusief klimaatadaptatie	€ 102 miljoen
	Overige aanpassingskosten	€ 20 miljoen
Programmakosten		
		€ 10 miljoen
Totaal		
		€ 549 miljoen



Totaal zekere middelen	
Provincie Fryslân (2021-2030)	12,5 miljoen
Provincie Fryslân (gelok op 1)	10 miljoen
Wetterskip Frsylvân (2021-2030)	12,5 miljoen
Rijk, middelen klimaatakkoord	22 miljoen
Rijk, klimaatveloppe 2019	3,15 miljoen
Rijk, IBP vitaal platteland	5 miljoen
Regiodeal Natuurinclusieve landbouw	1,4 miljoen
Totaal	
	<b>66,55 miljoen</b>

Energie Strategie (RES), klimaatadaptatie, etc. Verder willen we middelen van het Europees Gemeenschappelijk Landbouwbeleid (GLB) en andere Europese fondsen benutten.

De maatregelen in dit programma leiden niet alleen tot kosten: ze vermijden die deels ook. Kosten op het vlak van onderhoudskosten voor wegen, riolering en transportleidingen of waterbeheer zullen minder hard oplopen door dit programma. De daarmee bespaarde kosten, die nog nader in beeld moeten worden gebracht naarmate maatregelen concreter worden, gaan we inzetten ten behoeve van dit programma

#### Acties:

- We intensiveren de samenwerking met het Rijk en de andere provincies om afspraken te maken over financiering van het Veenweideprogramma 2021-2030.
- We gaan actief private investeerders (bijvoorbeeld de bankensector) benaderen om te investeren in duurzame ontwikkelingen in het Friese veenweidegebied.
- We zoeken en benutten financiële koppelkansen en medefinanciering van de specifieke veenweidedoelen vanuit andere doelen;
- We bevorderen dat Europese- en rijkssubsidies worden ingezet voor de veranderopgaven in de veenweidegebieden.





## COLOFON

### Uitgave:

Provincie Fryslân en Wetterskip Fryslân,  
november 2020

### Provincie Fryslân

Postbus 20120  
8900 HM LEEUWARDEN  
Tweebaksmarkt 52  
(058) 292 59 25  
[www.fryslan.frl](http://www.fryslan.frl)  
[provincie@fryslan.frl](mailto:provincie@fryslan.frl)

### Wetterskip Fryslân

Fryslânplein 3  
8914 BZ Leeuwarden  
Postbus 36, 8900 AA  
Leeuwarden  
(058) 292 22 22  
[www.wetterskipfryslan.nl](http://www.wetterskipfryslan.nl)

### Veenweideprogramma

[www.veenweidefryslan.frl](http://www.veenweidefryslan.frl)  
[veenweidevisie@fryslan.frl](mailto:veenweidevisie@fryslan.frl)

### Vormgeving & opmaak

GH+O communicatie & creatie, Leeuwarden

### Fotografie

Daniël Hartog  
Projectteam Veenweideprogramma